

PROGRAM ROZVOJA OBCE ZLATÉ



PROGRAMOVACIE OBDOBIE 2015 - 2022

Na príprave Programu rozvoja obce Zlaté (2015 - 2022) sa spolupodieľali s použitím podkladov a údajov poskytnutých obcou:

- Ing. Martin Ontkanin
- Mgr. Mária Ontkaninová – starostka obce
- Poslanci Obecného zastupiteľstva v Zlatom

Obec Zlaté



Okres: Bardejov
VÚC: Prešovský samosprávny kraj
Región: Šariš

Rozloha: 14,34 km² (1 434 ha)
Nadmorská výška: 380 m.n.m.
Obyvateľstvo: 750
Hustota: 52,30 obyv./km²

Adresa:

Obecný úrad
Zlaté 17
086 01 Rokytov

Telefón/Fax: 054/ 472 45 07
E-mail: ocuzlate@centrum.sk

Starostka:

Mgr. Mária Ontkaninová

Obecné zastupiteľstvo:

Benka – Goč Miroslav, Ing.
Benka Vladimír
Foľta Jozef
Gočová Marta
Hirčák Ján
Chovanec Patrik
Pangrácová – Piterová Marcela

1.	ÚVOD	5
1.1.	Postup spracovania PR	6
2.	ANALYTICKÁ ČASŤ	7
2.1.	Sociálno - ekonomické východiská	7
2.1.1.	Základné geografické a historické údaje	7
2.1.2.	Štruktúra obyvateľstva	12
2.1.3.	Bytová a iná výstavba	18
2.1.4.	Trh práce	18
2.1.5.	Štruktúra podnikateľských subjektov	21
2.1.6.	Dopravná a technická vybavenosť obce	22
2.1.7.	Energetické siete	23
2.1.8.	Telekomunikačná a informačná infraštruktúra	24
2.1.9.	Sociálna infraštruktúra	25
2.1.10.	Cestovný ruch	27
2.1.11.	Majetok obce a jeho potenciál	27
2.2.	Analýza realizovaných opatrení	29
2.3.	SWOT analýza	31
2.3.1.	Technická infraštruktúra	32
2.3.2.	Životné prostredie	34
2.3.3.	Hospodársky a územný rozvoj	35
2.3.4.	Kultúra a šport	37
2.3.5.	Sociálny rozvoj a ľudské zdroje	39
2.3.6.	Cestovný ruch a spolupráca	40
2.4.	Kľúčové disparity a hlavné faktory rozvoja	41
3.	STRATEGICKÁ ČASŤ	43
3.1.	Strategická vízia :	43
3.1.1.	Hlavné ciele rozvoja obce Zlaté	43
3.1.2.	Špecifické ciele:	43
4.	IMPLEMENTAČNÁ ČASŤ	46
4.1.	Opatrenia a aktivity	46
4.1.1.	Technická infraštruktúra	46
4.1.2.	Životné prostredie	48
4.1.3.	Hospodársky a územný rozvoj	50
4.1.4.	Kultúra a šport	52
4.1.5.	Sociálny rozvoj a ľudské zdroje	54
4.1.6.	Cestovný ruch a spolupráca	55
4.2.	Inštitucionálne a organizačné zabezpečenie	57
5.	FINANČNÉ ZABEZPEČENIE	59
5.1.	Monitorovanie a hodnotenie	59
6.	ZÁVER	60

1. ÚVOD

Program rozvoja (PR) obce Zlaté s výhľadom do roku 2022 je základným programovým a výkonným dokumentom spracovaným na lokálnej a čiastočne i regionálnej úrovni. Zohráva kľúčovú úlohu pri plánovaní rozvoja obce a pri využívaní štrukturálnych fondov EÚ pre svoj sociálno – hospodársky rozvoj. Je prostriedkom na napĺňanie vízie ďalšieho smerovania rozvoja obce. Je strednodobým programovým dokumentom realizačnej fázy na podporu regionálneho rozvoja na úrovni obce s dôrazom na ekonomickú a sociálnu oblasť, spracovaný na základe zákona č. 309/2014 Z. z. o podpore regionálneho rozvoja, ktorým sa mení a dopĺňa zákon č. 539/2008 Z.z. .

Program rozvoja obce Zlaté podporuje regionálny rozvoj na miestnej úrovni s dôrazom na sociálnu a ekonomickú sféru. Je to program cielených opatrení, navrhnutý pre oživenie a stimuláciu sociálneho, ekonomického a kultúrneho rozvoja obce, ktorý na základe pravidelného ročného monitorovania bude priebežne aktualizovaný a dopĺňovaný.

Na vypracovaní tohto dokumentu participovali zainteresované subjekty obce, pričom dôležitú úlohu zohral aj záujem občanov. Tí boli zapojení hlavne do prezentovania svojich návrhov a konkrétnych myšlienok pre ďalší rozvoj a smerovanie obce. Na základe dotazníka mali možnosť vyjadriť svoju ne/spokojnosť s doposiaľ realizovanými aktivitami, ako aj načrtnúť ich predstavy do budúcnosti.

Vypracovaním tohto dokumentu splní obec jeden zo základných princípov regionálnej politiky EÚ- princíp programovania, ktorý hovorí, že podpora zo zdrojov EÚ sa viaže na vypracovanie programových dokumentov. Programovým dokumentom na úrovni obce je program rozvoja obce. Možnosť získať verejné zdroje z rozpočtu EÚ a národného rozpočtu SR je často previazaná na schopnosť obce spolufinancovať rozvojové projekty z vlastných zdrojov, prípadne zo zdrojov súkromných investorov. Prehľadné usporiadanie rozvojových zámerov do podoby dokumentu Programu rozvoja obce umožní obci zorientovať sa v škále dostupných podporných zdrojov, ako aj podmienok sprevádzajúcich získanie týchto zdrojov.

1.1. Postup spracovania PR

Dôvodom pre aktualizáciu programu rozvoja je potreba komplexného strategického rozvojového dokumentu, ktorý by pokrýval i aspekty sociálneho, ekonomického, kultúrneho a inštitucionálneho rozvoja, ktoré v územnom pláne nie sú riešené. Preto sa pre obdobie nasledujúcich 8 rokov, t. j. s platnosťou do roku 2022 vypracúva komplexný plánovací dokument spĺňajúci aktuálne kritéria strategického plánu pre úroveň miestnej samosprávy, ktorým je Program rozvoja obce. Program rozvoja obce pozostáva z analyticko-strategickej časti a programovej časti.

Analyticko-strategická časť obsahuje najmä:

- súhrnnú geografickú, kultúrno-historickú a sociálno-ekonomickú charakteristiku obce a charakteristiku stavu vybavenosti a obsluhy územia obce,
- hodnotenie a analýzu hospodárskej situácie, sociálnej situácie, environmentálnej situácie a situácie v oblasti kultúry a vybavenosti a obsluhy územia obce,
- analýzu väzieb strategických dokumentov v oblasti regionálneho rozvoja s územím obce,
- určenie rozvojového potenciálu a limitov rozvoja územia obce, definovanie podmienok udržateľného rozvoja obce,
- stratégiu rozvoja obce, pri zohľadnení jej vnútorných špecifik, ktorá určí hlavné smery, priority a ciele rozvoja obce,
- analýzu finančných potrieb a možností financovania programu hospodárskeho rozvoja a sociálneho rozvoja obce.

Programová časť obsahuje najmä:

- zoznam opatrení a aktivít pre zabezpečenie realizácie programu hospodárskeho rozvoja a sociálneho rozvoja obce,
- inštitucionálne zabezpečenie a organizačné zabezpečenie realizácie programu hospodárskeho rozvoja a sociálneho rozvoja obce,
- systém monitorovania a hodnotenia plnenia programu hospodárskeho rozvoja a sociálneho rozvoja obce s ustanovením merateľných ukazovateľov,
- časový harmonogram realizácie programu hospodárskeho rozvoja a sociálneho rozvoja obce.

2. ANALYTICKÁ ČASŤ

2.1. Sociálno - ekonomické východiská

2.1.1. Základné geografické a historické údaje

Vymedzenie územia, geografická poloha

Obec Zlaté sa nachádza na severovýchode Slovenska, v priemernej nadmorskej výške 417 m n. m. Jej stred je vymedzený nasledujúcimi zemepisnými súradnicami: 49°20'38'' s. g. š. a 21°12'05'' v. g. d. Leží v doline Zlatianskeho potoka, ktorá sa svojimi priaznivými orografickými podmienkami stala vhodnou pre územný rozvoj danej obce.

Tabuľka č. 1 Základná charakteristika obce (31.12.2012) Zdroj: ŠÚSR

Ukazovateľ	Hodnota
Kód obce	519979
Názov okresu	Bardejov
Názov kraja	Prešovský
Štatút obce	obec
PSC	086 01
Telefónne smerové číslo	54
Prvá písomná zmienka o obci	rok 1355
Nadmorská výška obce	389 m. n. m.
Celková výmera územia obce	14 338 576
Hustota obyvateľstva na km ²	52

Celkovo Zlaté hraničí so siedmimi obcami. Na severozápade jej hranicu vymedzuje kataster obce Nižný Tvarožec, na západe Sveržov a Tarnov, na juhu sú to obce Rokytov a Tarnov, východnú hranicu má s okresným mestom Bardejov a malý kúsok hranice na severovýchode tvorí so Stebníkom. Z administratívneho hľadiska je obec súčasťou Prešovského samosprávneho kraja, na nižšej hierarchickej úrovni okresu Bardejov. Celková rozloha katastrálneho územia obce je 14 km², čo predstavuje asi 1,5% z rozlohy okresu Bardejov.

Zlaté sa nachádza v bezprostrednej blízkosti okresného mesta, vzdialenosť vzdušnou čiarou predstavuje len 7 km, spojenie cestnými komunikáciami je 11 km dlhé. Obec sa nachádza aj v tesnej

blízkosti štátnej hranice s Poľskom. Vzdušná vzdialenosť je menej ako 7 km, spojenie po cestách (Zlaté – Kurov, hraničný priechod) predstavuje dĺžku 17 km.

Prírodné pomery

Z hľadiska geomorfologického členenia tvorí prevažnú časť územia Ondavská vrchovina, len severovýchodné polohy zaberá horský celok Busov. Nadmorská výška sa pohybuje v rozmedzí od 280 m n. m. (výtok Zlatianskeho potoka z k. ú. obce) do 870 m n. m. (vrcholové oblasti Stebníckej Magury). Ondavská vrchovina má hladko modelovaný silne členitý pahorkatinový reliéf s výškou chrbtov okolo 500 m. Busov má vrchovinový ráz reliéfu, v katastrálnom území obce ho predstavuje juhozápadná časť oválneho až vretenovitého masívu Stebníckej Magury, ktorej vrchol s nadmorskou výškou 900 m n. m., sa nachádza na rozhraní s obcou Stebník. Geologická stavba sledovaného územia je pomerne jednotvárna. Buduje ho flyšové pásmo Vonkajších Západných Karpát. Na celom území sa striedajú vrstvy pieskocov a ílovcov, ktoré siahajú do obdobia kriedy a paleogénu. Kvartérne sedimenty zastúpené deluviálnym typom pokrývajú iba malé plochy v západnej a juhozápadnej časti územia. Geologická stavba nedeterminuje výskyt ložísk nerastných surovín. Známa je len z minulosti ťažba zlata, ktorá sa však v dôsledku nerentabilnosti zastavila. Dodnes existujú južne od vrcholu Stebníckej Magury pozostatky štôlni, ktoré vplyvom času podľahli prírodným a antropogénnym procesom, čo spôsobilo zatarasenie vstupných vchodov.

Z klimatického hľadiska sa sledované územie delí na dve odlišné oblasti. Pre severovýchodnú, reprezentovanú úbočím Stebníckej Magury, je charakteristická horská klíma (mierne teplá, vlhká, priemerná ročná teplota vzduchu 4-6°C). Ostatné územie tvorí kotlinová klíma (mierne teplá, mierne vlhká, priemerná ročná teplota vzduchu 6-7°C). Najchladnejším mesiacom je január s priemernou teplotou od -4 do -6 °C, najteplejším júl s priemernou teplotou od 14 do 18 °C.

Priemerné ročné úhrny zrážok sa znižujú zo severu na juh, teda od svahov Stebníckej Magury (s hodnotami až 900 mm zrážok) po výtok Zlatianskeho potoka zo sledovaného územia, kde v priemere za rok napadne 600 mm zrážok. Oblasť je bohatá aj na zrážky vo forme snehu, až tretinu roka sa v obci aj jej okolí vyskytuje sneh. Rozloženie geomorfologických celkov (v smere SZ-JV) určuje juhovýchodný a severozápadný smer vetrov, ktoré vysoko prevládajú nad ostatnými smermi.

Po stránke hydrografickej patrí sledované územie k pramennej oblasti. Celé územie je súčasťou povodia Tople. Základnú os katastrálneho územia tvorí Zlatiansky potok (6,9 km), ktorý pramení pod

Stebníckou Magurou a má juhozápadný až južný smer. Jeho najväčšími ľavostrannými prítokmi sú Čierny potok a Debra. Z pravej strany priteká do Zlatianskeho potoka len Slatvinský potok. Časť východnej hranice katastrálneho územia kopíruje Mníchovský potok, ktorého prameň sa nachádza tiež pod Stebníckou Magurou.

Všetky toky oblasti patria do dažďovo – snehového režimu odtoku s najvyššou vodnosťou v marci a apríli (topenie snehu) a najnižšou v septembri („babie leto“). Pre túto oblasť je typický intenzívny povrchový odtok, ktorý najmä v dôsledku nepriepustného podložja (ílovce) spôsobuje čoraz častejšie povodne. Len v roku 2006 (marec, jún) spôsobili povodne škody na obecnom majetku vo výške viac ako 1,5 mil. Sk a preto je do budúcnosti nevyhnutné zaoberať sa úpravou koryta vodného toku, príp. jeho reguláciou.

Prevažné katastrálne územie obce Zlaté pokrývajú kambizeme s nízkym alebo stredným obsahom humusu (v hĺbke do 25 cm). V juhozápadnej časti sa miestami vyskytujú gleje, svahy Stebníckej Magury miestami tvoria podzoly alebo rankre. Obrábaná pôda je piesčito-hlinito, hlinito-piesčité pôdy sú pokryté lesmi.

Pôdy predstavujú základný výrobný prostriedok pre rozvoj poľnohospodárstva a lesného hospodárstva, pričom dôležitú úlohu zohráva bonita pôdy. V katastri Zlatého sú pôdy s nízkou, miestami so strednou bonitou, ktoré pomerne ľahko podliehajú vodnej a veternej erózii. Tieto javy spôsobujú značné zmeny v pôvodnom kryte. Do súboru faktorov, ktoré negatívne ovplyvňujú úrodnosť pôd patria predovšetkým chladnejšia klíma, vyššia humidita, minerálne chudobné pôdotvorné substráty, nižšie hodnoty sorpčnej schopnosti pôd, vysoká pôdna acidita a členitosť reliéfu.

Súčasná vegetácia je výrazne pozmenená, čo súvisí s ľudskou činnosťou v dávnej minulosti, ale aj v súčasnosti. Nízko položené oblasti v údolí Zlatianskeho potoka a jeho prítokov človek odlesnil a premenil na lúky, polia, pasienky a zastavanú plochu. Lesné plochy zaberajú v súčasnosti približne tretinu územia, pričom sú sústredené hlavne v severovýchodnej časti katastra na stráni Stebníckej Magury. Sú to bukovo – jedľové lesy, najvyššie polohy Stebníckej Magury tvoria javorové lesy. Človek svojou činnosťou obohatil druhovú rozmanitosť stromov v obci a jej okolí o druhy, ktoré priamo hospodársky využíval (jablone, hrušky, slivky, čerešne, ale aj orechy). Obec Zlaté sa tiež hlási k slovanským tradíciám a lipa ako symbol úcty k prírode ju sprevádza dlhšou históriou. Azda najjasnejším príkladom sú štyri lipy vysadené pred rímsko-katolíckym kostolom v strede obce, ktoré si pamätajú tri storočia. V krovinatom poraste je zastúpená ruža šípová, slivka trnková, lieska obyčajná, hloh obyčajný a i. Bylinný porast je značne rozmanitý. Trvale trávnaté porasty zaberajú 35 % rozlohy

katastra a vyskytujú sa hlavne na okrajoch lesa. Okolie obce Zlaté je bohaté na zdroje lesných plodov. Kým v minulosti mali veľký význam najmä maliny a černice, dnes sa zberajú hlavne huby. Vyskytujú sa tu hríby, kozáky, masliaky, kuriatka, bedle a mnohé iné.

Priestorová diferenciácia živočíšstva je závislá predovšetkým od rozdielnosti rastlinnej pokrývky. Významné zastúpenie majú v sledovanom území spoločenstvá lesov, najmä listnatých porastov. Na odlesnených plochách vznikli spoločenstvá lúk, polí a pasienkov, ktoré sú do veľkej miery ovplyvňované zásahmi človeka, najmä oraním, kosením, chemizáciou a inými aktivitami. V súvislosti so stavebnou činnosťou človeka a zástavbou určitých častí skúmaného územia sa vyskytujú živočíšne spoločenstvá ľudských sídlisk, ktoré sa prispôbili človeku, jeho zariadeniam a aktivitám.

Historický vývoj osídlenia

Prvé zmienky o obci Zlaté sú z 12.-13. storočia, čo potvrdzuje archeologický výskum, pri ktorom boli objavené zvyšky románskej architektúry a črepy keramiky. Najstaršia zachovaná písomná správa o obci je však až z roku 1355. Obec sa spomína ako majetková súčasť smilnianskeho panstva patriaca Tekulovcom.



Obr. č. 1 Pečať z roku 1787

Názov dediny nepochybne vyjadruje skutočnosť, že v jej blízkosti sa nachádzali ložiská zlata. V r. 1355 na dolovanie drahých kovov dostal od kráľa Ľudovíta I. povolenie kastelán Makovického panstva Mikuláš. Pre nerentabilnosť sa ťažba drahých kovov koncom 15. stor. zastavila.

V písomnostiach od 14. stor. sa dedina uvádza pod názvom Aranpathak, čo je maďarizovaný tvar slovenského názvu Zlaté. V bardejovských písomnostiach bol zaužívaný názov Künsthel, Kensthel a pod. Až so polovice 19. storočia sa k vlastníctvu obce striedavo hlásilo mesto Bardejov a jednotlivé šľachtické rody (Cudarovci, Osvald z Rozhanoviec, Sirmajovci).

Obyvatelia dediny sa v minulosti najviac zaoberali poľnohospodárstvom, v čase vegetačného pokoja si vypomáhali rôznymi remeselnými prácami, najmä košíkárstvom, metliarstvom, výrobou šindľov a v nemalej miere prácou v lesoch a furmankami. Stála tu voľakedy na panskom majeri „palenčáreň“. Poniže dediny bol mlyn, ktorý poháňala voda zo Zlatianskeho potoka, a keďže nemal vždy dostatok vody na svoju prevádzku, urobil sa kanál z Mníchovského potoka. Po zhorení mlyna sa tu postavila píla, ktorá však časom zanikla a ostal názov Mlynárska lúka.

Takto ostali aj názvy jednotlivých honov od nepamäti až dodnes a pripomínajú buď udalosť, ktorá sa v týchto miestach stala, prírodný úkaz či iné znaky. Dedina bola postavená z drevených domov pokrytých slamou. Táto krytina bola ako stvorená pre vznik požiarov. V rokoch 1865, 1880 a 1911 takto vyhorelo 19 domov. Príčinou bola častá neopatrnosť občanov.

Začiatkom 20. storočia postihla obec vlna vystažovalectva, najmä do USA, Kanady a Argentíny. Za rok odišlo z obce 12 až 15 ľudí. Mnohí tam ostali, mnohí sa vrátili domov. Počas 2. svetovej vojny postihol zlackých Židov podobný osud ako mnohých iných na našom území. Významnejší súvis obec s prechodom Nemcov, s pobytom slovenského vojska a bojovými akciami, nemala. Zemepisná poloha Zlatého určovala obec skôr pre partizánsky odboj, pretože okolité rozsiahle lesy poskytovali partizánom bezpečný úkryt.

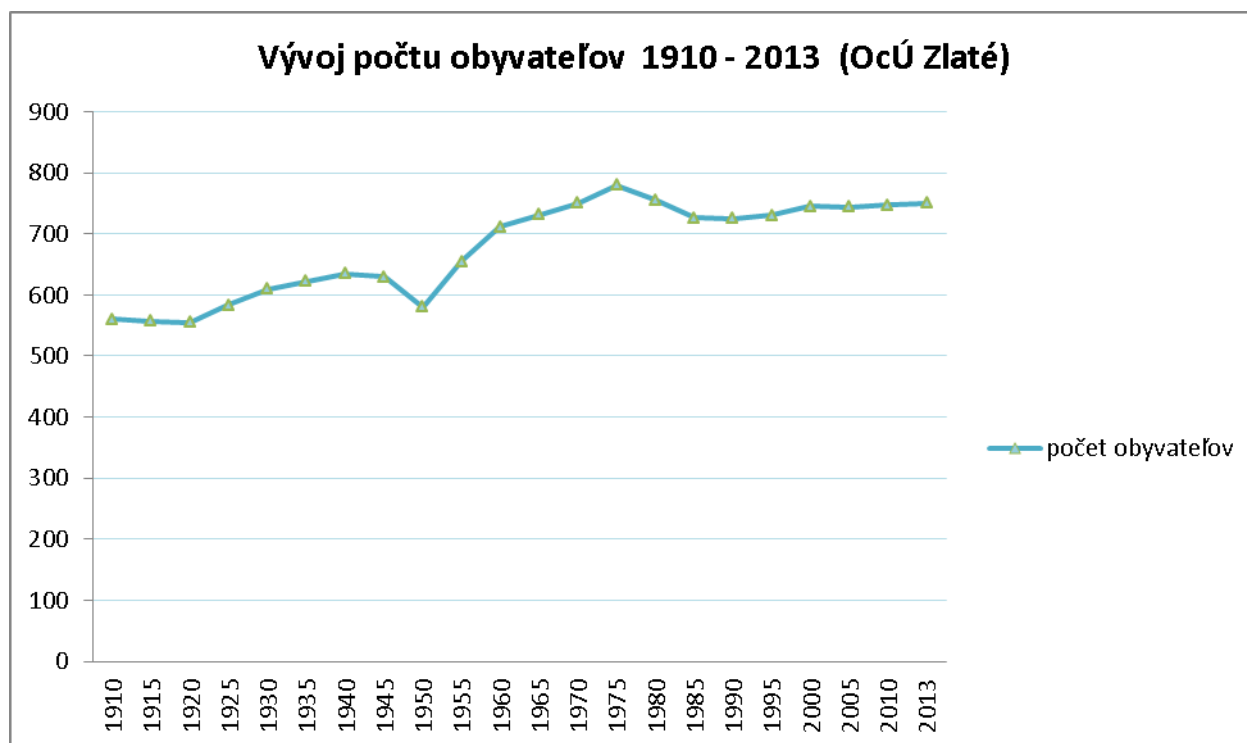
Najväčší rozvoj zaznamenala obec po 2. svetovej vojne. Začiatkom 50. rokov bol v obci zavedený prvý telefón, založené bolo Jednotné roľnícke družstvo, začalo sa s výstavbou kultúrneho domu. V roku 1957 bola obec spojená s Bardejovom prvou stálou autobusovou linkou. V roku 1959 bolo do obce zavedené elektrické vedenie, o rok neskôr bol v obci namontovaný rozhlas. Prvý televízny prijímač bol zakúpený 18.11.1961 a prvý televízny prenos sledovali obyvatelia už na druhý deň. Koncom 60. rokov bola ukončená výstavba miestneho vodovodu. V rokoch 1973-1974 sa postavilo futbalové ihrisko. Významným medzníkom v športovo - turistickom živote obce bol r.1992, keď sa v priestore na lúkach nad futbalovým ihriskom konal 39. Slovenský zraz turistov. Zúčastnilo sa

ho asi 1000 turistov zo Slovenska, Česka, Poľska, Maďarska a Ukrajiny. Významným medzníkom v rozvoji obce bola plynofikácia, ktorá sa začala v máji 1998.

Z heraldicko – stratigrafických prameňov sa zachoval odtlačok pečatidla z r. 1787 na písomnosti z r. 1851. V kruhopise pečate je majuskulným písmom uvedené: DORF: ZLATÉ 1787. Bolo použité nemecké slovo dorf (obec), čo bol vplyv „nemeckého“ Bardejova, pretože obec v tomto období patrila mestu. Rytec v názve obce sa dopustil chyby, pretože písmeno „Z“ vyryl opačne. V pečatnom poli je vyobrazená rozkročmo stojaca postava muža držiaca nad hlavou v jednej ruke kladivo a v druhej pravdepodobne klin. Postava je situovaná do banskej štôlne.

2.1.2. Štruktúra obyvateľstva

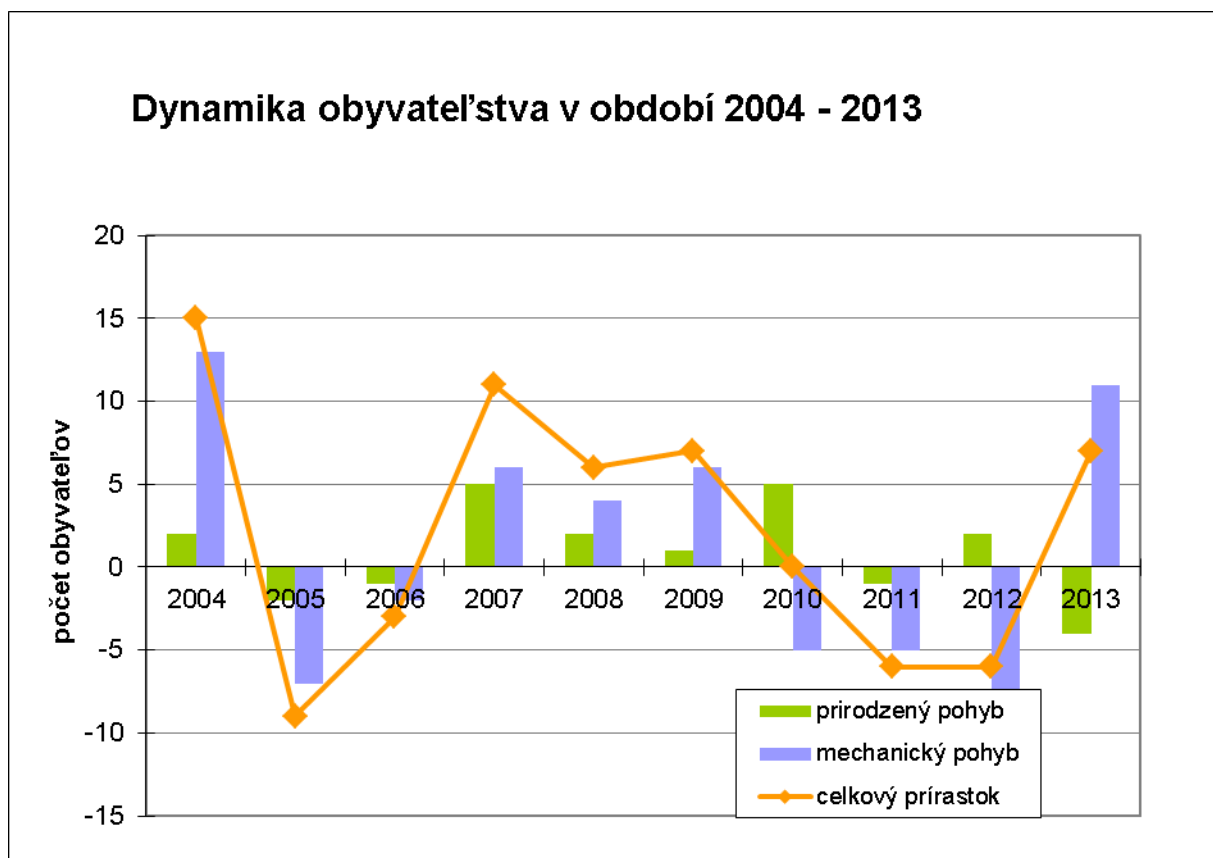
Elementárnym ukazovateľom demografického potenciálu obce Zlaté je počet obyvateľov. Podľa štatistických ukazovateľov za posledných 95 rokov, až do roku 1975 počet obyvateľov rástol (pokles nastal iba v 50. rokoch 20. storočia, čo zapríčinili hlavne vojnové udalosti a vysťahovalectvo z obce). V nasledujúcom období nastal mierny pokles na hodnoty v rozmedzí 725-754, ktoré pretrvávajú aj posledných 10 rokov (viď graf č.1). K 31.12.2013 žilo v obci Zlaté 754 obyvateľov.



Graf č. 1 Vývoj počtu obyvateľov 1910 - 2013 (zdroj OcÚ Zlaté)

Dynamika obyvateľstva

Na rast počtu obyvateľov za posledné desaťročie (2004-2013) vplýval najmä prirodzený pohyb, ktorý predstavoval prírastok 6 obyvateľov. Z hľadiska mechanického pohybu zaznamenal počet obyvateľov obce prírastok 13 ľudí. Pri pohľade na graf znázorňujúci vývoj jednotlivých ukazovateľov môžeme vidieť, že prirodzený pohyb, okrem rokov 1997 a 1998, zaznamenával stále prirodzený prírastok, resp. v rokoch 2004 a 2005 bol nulový. Naopak mechanický pohyb polovicu sledovaného obdobia dosahoval záporné hodnoty, ktoré boli v porovnaní s kladnými o niečo vyššie, čo v konečnom meraní predstavovalo úbytok obyvateľstva. Prirodzený pohyb obyvateľstva do istej miery ovplyvnila aj sobášnosť v obci, ktorá dosiahla najvyššie hodnoty v roku 1998 (13 sobášov). V nasledujúcom roku jasne vidieť nárast počtu narodených oproti predchádzajúcim rokom (1999 – 15 narodených detí). Celková bilancia pohybu obyvateľstva je pre obec stále relatívne priaznivá aj napriek úbytku obyvateľstva v niektorých rokoch. Typický je kolísavý priebeh krivky celkového pohybu obyvateľstva (graf č.2).

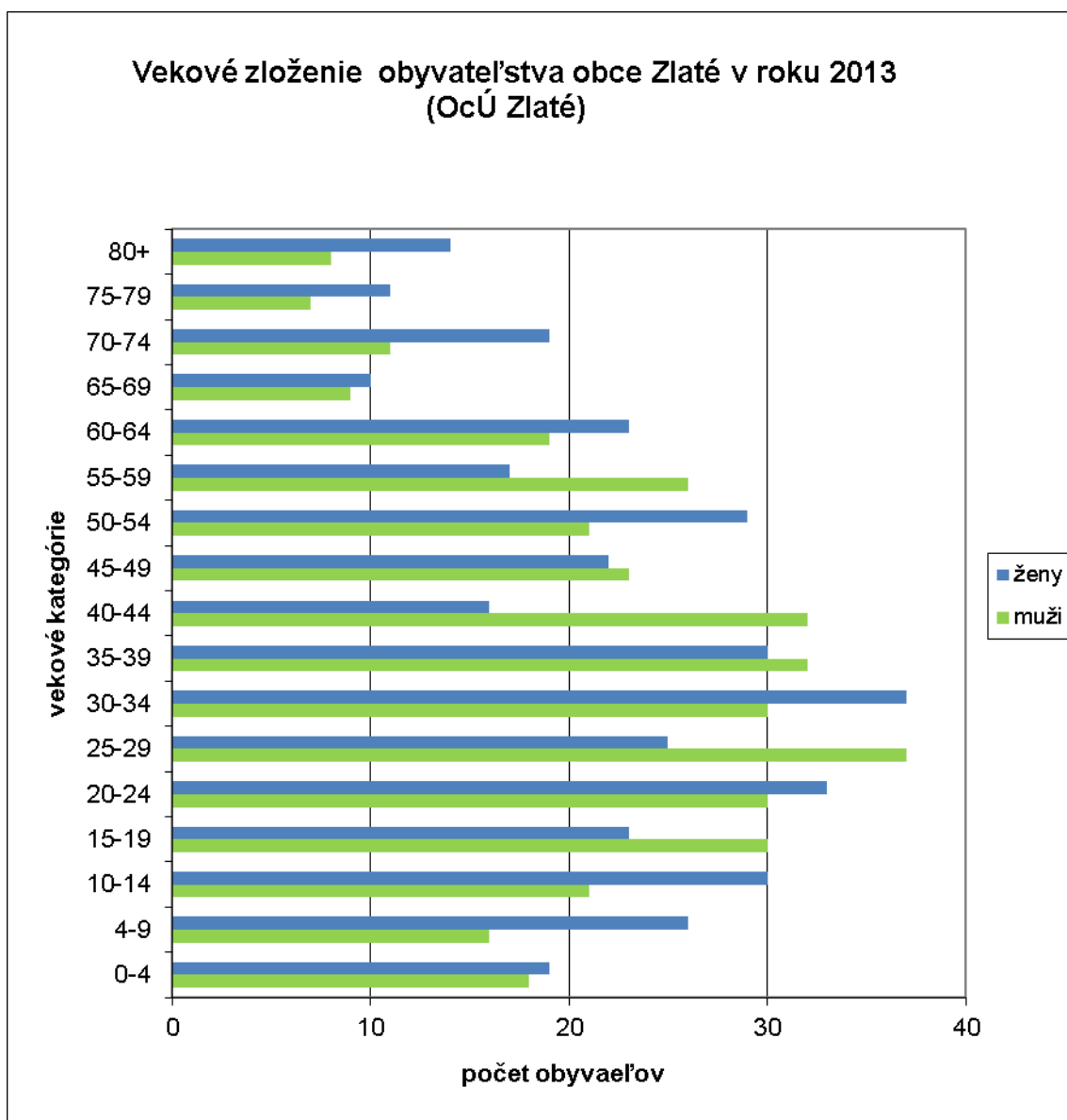


Graf č. 2 Dynamika obyvateľstva v období 2004 – 2013 (zdroj OcÚ Zlaté)

Štruktúra obyvateľstva

podľa veku a pohlavia

V štruktúre obyvateľstva podľa pohlavia prevládajú ženy s podielom 51,59 % (2013) z celkového počtu obyvateľov. Je zaujímavé, že od začiatku sledovaného obdobia do roku 2001 mali miernu prevahu muži a zlom nastal až v roku 2002, kedy podiel žien predstavoval 50,48% z celkového počtu obyvateľov obce a postupom rokov sa zvýšil až na súčasnú hodnotu.



Graf č. 3 Vekové zloženie obyvateľstva obce Zlaté v roku 2013 (zdroj OcÚ Zlaté)

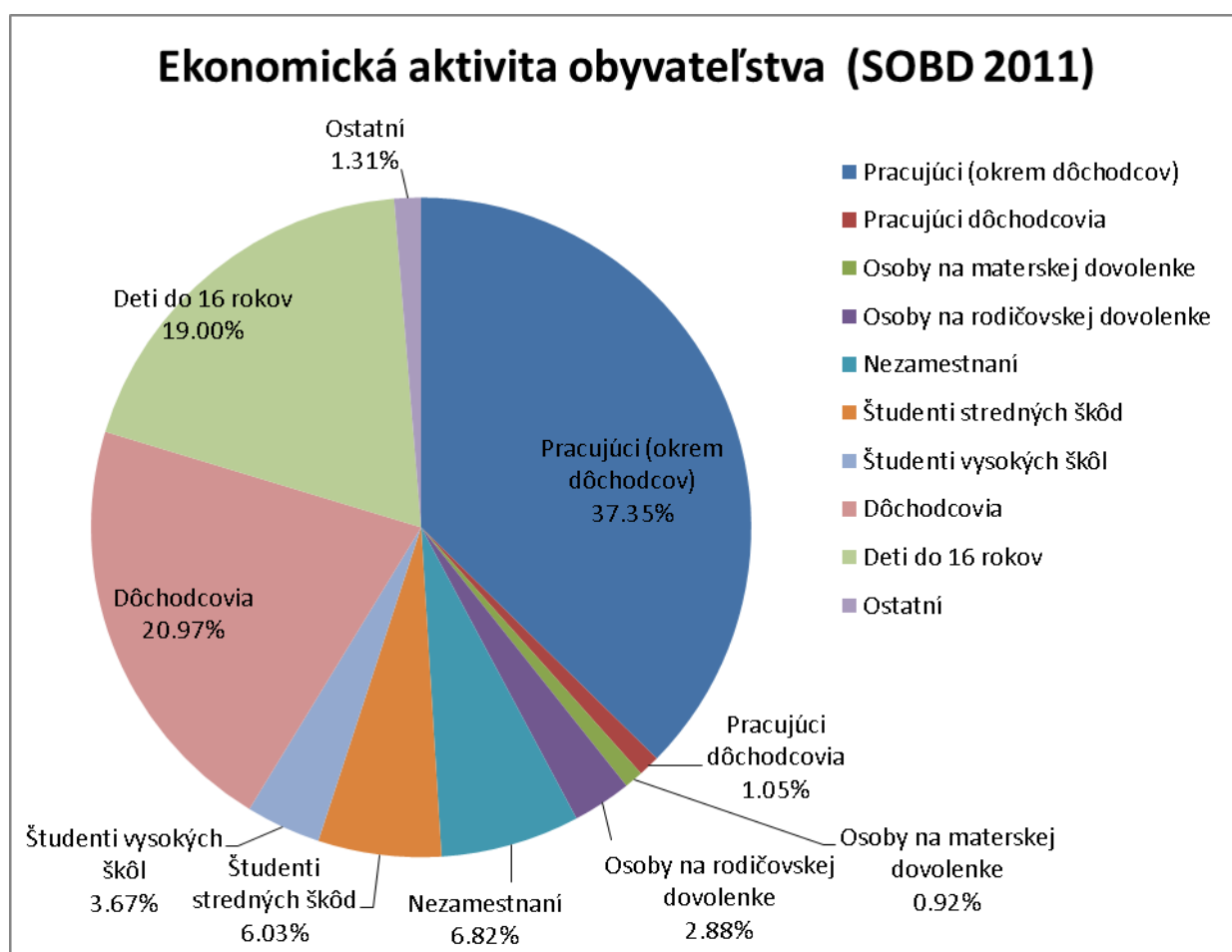
Z hľadiska štruktúry patrí obyvateľstvo k regresívnemu typu populácie o čom svedčí aj veková pyramída. Vývoj v obci sa nevymyká celoslovenským trendom, pre ktoré je charakteristická nedostatočná reprodukcia.

podľa rodinného stavu

Pre obyvateľstvo obce Zlaté je z pohľadu rodinného stavu charakteristický model úplnej rodiny s veľkou súdržnosťou medzi jej členmi. Poukazuje na to aj rozvodovosť, ktorá ešte stále nie je veľmi prijímaná zo strany ľudí. Za sledované desaťročie zaznamenali v obci 6 rozvodov. Naopak sobášnosť má relatívne vyrovnanú krivku a celkovo sa v obci uskutočnilo 61 sobášov za 10 rokov.

podľa ekonomickej aktivity

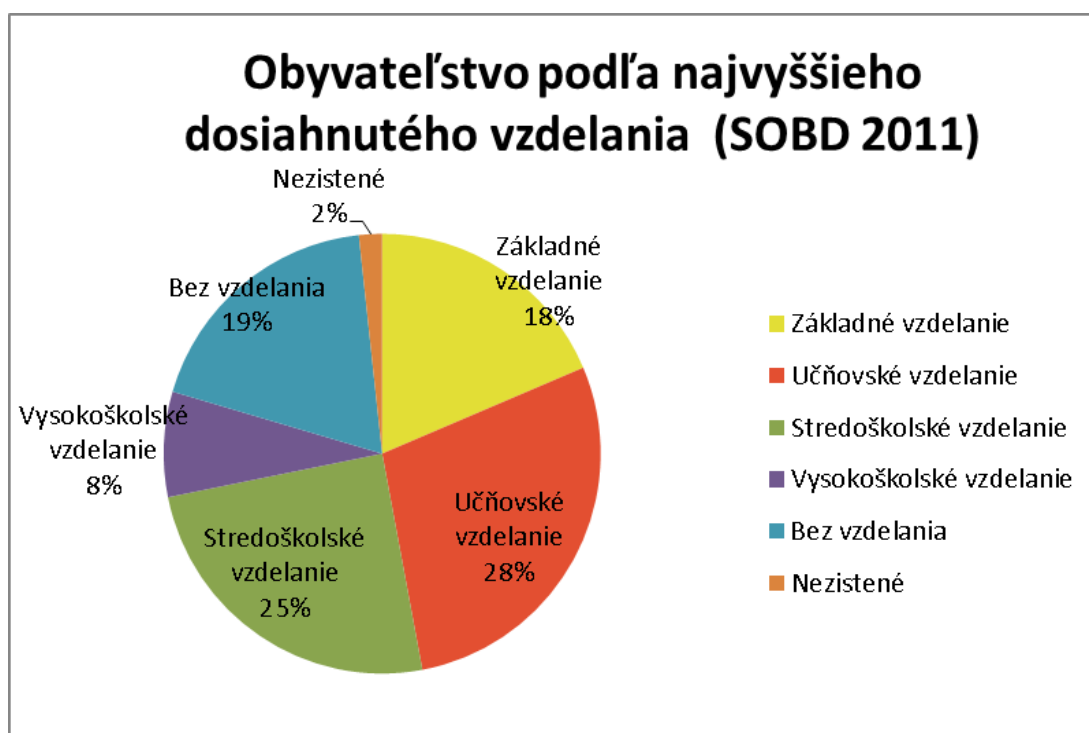
V grafe môžeme vidieť, že v roku 2011 podľa štatistického sčítania obyvateľov SR bolo v obci zamestnaných 285 obyvateľov, čo predstavuje celkovo 37,35 % obyvateľov obce Zlaté.



Graf č. 4 Ekonomická aktivita obyvateľstva (zdroj SOBD 2011)

podľa vzdelania

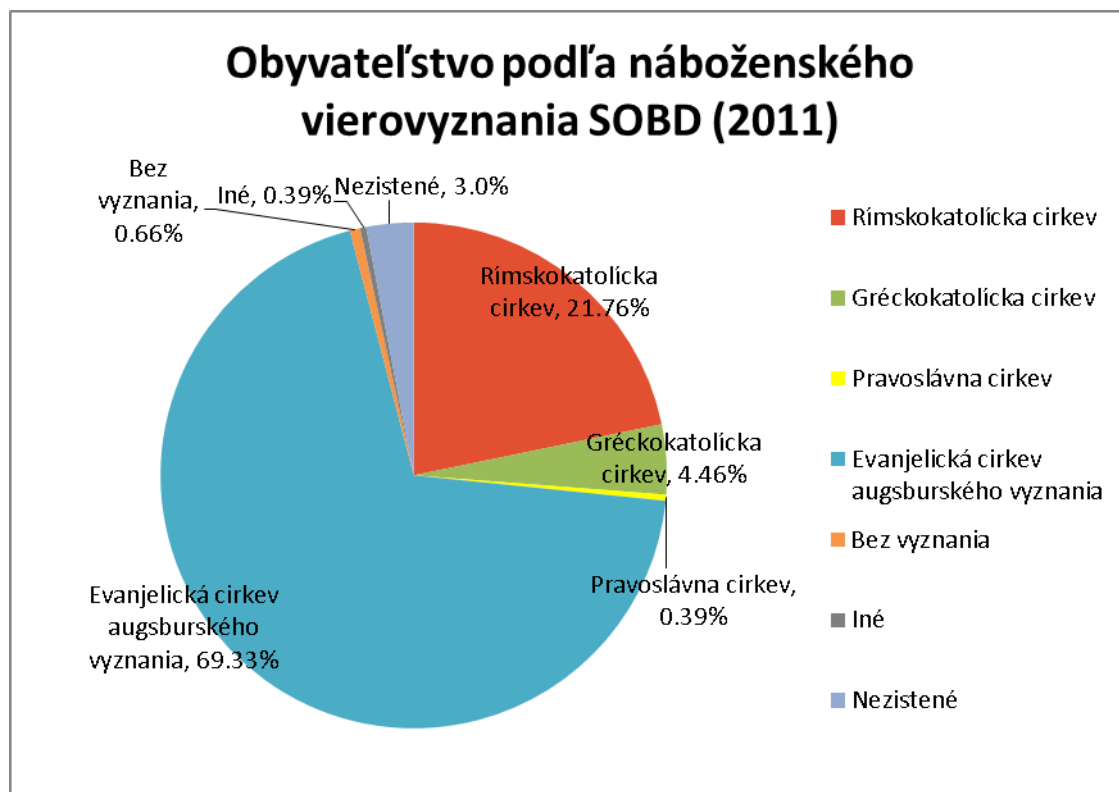
Sociálne postavenie obyvateľov sa odvíja predovšetkým od vzdelania. Vzdelanostná štruktúra obyvateľov mikroregiónu Horná Topľa v porovnaní s priemerom Slovenska nie je príliš priaznivá. Najlepšie to odzrkadľuje nízky podiel vysokoškolsky vzdelaných obyvateľov (iba 7,73 %, zatiaľ čo na Slovensku 13,85%). Rovnako vyššie podiely v prospech Slovenska dosahuje takmer vo všetkých vzdelanostných kategóriách, okrem základného vzdelania, kde obec Zlaté prevyšuje celoštátny priemer až o 5 % a učňovské vzdelanie bez maturity s podielom vyšším približne o 8%. Podiel detí do 16 rokov je o 3% vyšší ako na Slovensku. Priaznivo môže vyznieť aj fakt, že obyvatelia bez školského vzdelania podľa SLDB 2011 v obci nie sú, čo však nemusí byť úplne vierohodné, keďže informácie zo sčítania sú značne subjektívne. Porovnanie vzdelanostnej štruktúry s okresom Bardejov vyznie v prospech okresu.



Graf č. 5 Obyvateľstvo podľa najvyššieho dosiahnutého vzdelania (zdroj SOBD 2011)

podľa národnosti, jazyka a vierovyznania

Národnostná štruktúra obyvateľstva je výrazne homogénna. Až takmer 99 %-ný podiel tvoria Slováci. Z ostatných národností sa tu vyskytuje rusínska (0,54%), ukrajinská (0,27%) a jeden občan je českej národnosti. Vzhľadom na okolité obce je Zlaté odlišné absenciou občanov rómskej národnosti. Štruktúra obyvateľstva podľa jazyka zodpovedá národnostnej štruktúre, aj keď je potrebné povedať, že takmer všetci obyvatelia obce používajú šarišský dialekt. Podľa náboženského vyznania dominuje v obci obyvateľstvo evanjelického augsburského vierovyznania s podielom 69%. Druhou najpočetnejšou skupinou sú rímsko-katolícki veriaci, ktorých podiel predstavuje 22%. Menšie zastúpenie majú grécko-katolícki veriaci (4,45%), pravoslávni (0,39%) a počet občan, ktorí sa nezaradili k žiadnej cirkvi stúpol na 4%.



Graf č. 6 Obyvateľstvo obce Zlaté podľa náboženského vierovyznania (zdroj SOBD 2011)

2.1.3. Bytová a iná výstavba

K 31.12.2013 bolo v obci Zlaté evidovaných 192 stavieb, z toho 182 obytných domov pričom 12 z nich bolo neobývaných. Ostatné stavby boli využívané na iné účely. V obci je pomerne čulá domová a bytová výstavba. K 31.12.2013 boli rozostavané 4 novostavby a 4 rodinné domy podliehali prestavbe so vznikom novej bytovej jednotky.

Ukazovatele vybavenosti a úrovne bývania sme hodnotili z vybraných ukazovateľov zo SĽDB z roku 2011. Na jeden byt pripadalo v tomto období 4,4 obyvateľa, čo je v porovnaní so Slovenskom o približne 1 osobu viac. Priemerný počet m² obytnej plochy na 1 osobu predstavuje zhruba o 2 m² menej ako je priemer Slovenska, teda 15,7 m². Na druhej strane v obci prevláda bývanie v 5 a viac izbových bytoch (tabuľka č.1), kým v slovenskom priemere dominujú najmä 3 izbové byty.

Tabuľka č.2 : Trvale obývané byty podľa veľkosti v obci Zlaté Zdroj: SĽDB 2011

Veľkosť trvale obývaného bytu (izby)	1	2	3	4	5+
Percentuálny podiel z celkového počtu bytov	1,2	10,8	19,8	24,6	43,7

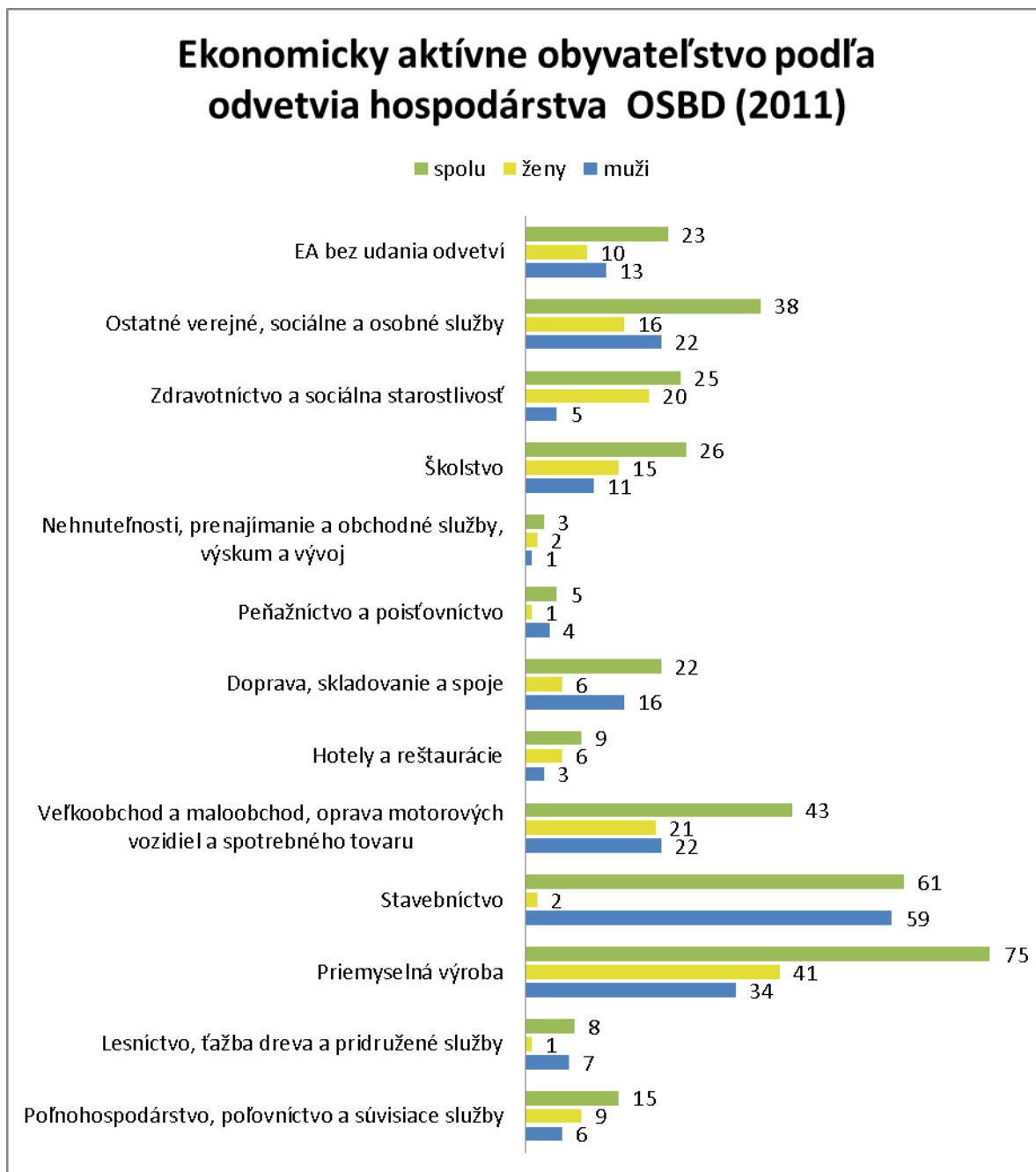
Na základe tohto ukazovateľa môžeme konštatovať, že obyvatelia obce bývajú vo veľkých rodinných domoch, ktoré im poskytujú dostatočný priestor pre kvalitné bývanie. Priemerný vek domu predstavuje 33 rokov. Z hľadiska použitého materiálu na výstavbu dominuje kameň a tehla (89%), 3 % domov je z dreva.

Za posledných osem rokov bolo v obci postavených 10 nových domov, 4 boli prestavané so vznikom novej bytovej jednotky. Napriek tomuto pozitívnemu ukazovateľu je nevyhnutné v obci vytvoriť podmienky trhu so stavebnými pozemkami, čo predpokladá vytvorenie väčšej ponuky stavebných pozemkov.

2.1.4. Trh práce

Podiel ekonomicky aktívnych obyvateľov podľa SĽDB 2011 predstavoval 46,19 %, pričom 80,68 % z nich odchádzalo do zamestnania mimo obec. Ekonomická štruktúra podľa zamestnanosti v jednotlivých odvetviach národného hospodárstva poskytuje predstavu o prepojení obyvateľstva s miestnou ekonomikou. Muži sú zamestnaní najmä v stavebníctve, pričom väčšina z nich odchádza za prácou mimo obec alebo okres Bardejov, či často až mimo Slovenska. Najviac žien je zamestnaných

v priemysle, pričom hlavný podiel predstavuje výroba textílií a odevov a tiež spracúvanie kože a výroba kožených výrobkov, ktoré majú v Bardejove dlhodobú tradíciu.



Graf č. 7 Ekonomicky aktívne obyvateľstvo obce podľa odvetvia hospodárstva (zdroj OSBD 2011)

Ekonomická aktivita obyvateľov podľa jednotlivých sektoroch národného hospodárstva je v porovnaní so slovenským priemerom odlišná. V Zlatom je vyšší podiel ekonomicky aktívnych v primárnom a sekundárnom sektore na úkor terciérneho. Na tomto ukazovateli za odzrkadľuje okrem iného aj sieť školských zariadení v okresnom meste. Výrazný podiel mali a majú stredné odborné

učilištia poľnohospodárskeho a iného učňovského zamerania, ktoré sú ešte stále žiadané a školia absolventov pre primárny a sekundárny sektor.

Dôležitým ukazovateľom je dochádzka obyvateľstva za prácou. Až 80,68 % všetkých ekonomicky aktívnych obyvateľov odchádza za prácou. Z celkového počtu do okresného mesta odchádza 56% obyvateľov.

Z hľadiska priemernej mesačnej mzdy zamestnancov v podnikoch nad 20 zamestnancov sú obyvatelia obce a okresu Bardejov značne podhodnotený. Ich priemerná mesačná mzda je až o 30 % nižšia ako je celoslovenský priemer a až o polovicu nižšia ako v Bratislavskom kraji.

Nezamestnanosť

Fenomén nezamestnanosti sa negatívne premieta do života spoločnosti. Nie je to len nedostatok finančných zdrojov, ale aj množstvo iných negatívnych javov, napr. kriminalita, sociálny marazmus, narušovanie rodinných väzieb a iné.

Vývoj miery nezamestnanosti obyvateľstva od roku 1999 má klesajúci trend. Kým v spomínanom roku dosahovala 35,5 % v roku 2013 predstavovala 23, 29%. V roku 2005 tento ukazovateľ klesol na hodnotu 10,8 %, čo je dlhodobo najnižšia hodnota. Môžeme si to spojiť okrem iného aj so skutočnosťou, že väčší počet ľudí pracuje „na čierne“. Rozdielnú mieru nezamestnanosti možno pripísať aj hospodárskej kríze.

Z hľadiska pohlavia je v Zlatom väčší podiel nezamestnaných mužov (55%), čo môžeme vysvetliť odvetvovou štruktúrou podnikov v Bardejove zameranou najmä na výrobu textílií a odevov a tiež spracúvanie kože a výrobu kožených výrobkov, kde sa uplatnia najmä ženy. Až 65% všetkých evidovaných nezamestnaných v roku 2005 malo ukončené učňovské vzdelanie, 10% evidovaných nezamestnaných malo základné vzdelanie a 15% stredné odborné bez maturity. Z toho nám vyplýva, že úroveň vzdelania má vysoký podiel na zamestnanosti, keďže obyvatelia so stredným vzdelaním s maturitou a s vysokou školou nedosahujú mieru nezamestnanosti ani 8%.

Podľa dĺžky evidencie je najväčší podiel krátkodobo nezamestnaných (čiže do 12 mesiacov), ale nepriaznivý je podiel dlhodobo nezamestnaných (viac ako 2 roky), ktorý dosahuje hodnotu 12,5%. Táto skupina obyvateľstva postupne stráca pracovné návyky, motiváciu zamestnať sa a ich uplatnenie

na trhu práce je veľmi malé. Alarmujúce je tiež, že až 57,5 % nezamestnaných je vo veku nad 40 rokov a teda predstavujú rizikóvu skupinu z hľadiska uplatnenia na trhu práce.

Tabuľka č. 3: Štruktúra evidovaných nezamestnaných v porovnaní s okresom Bardejov v roku 2013

Názo v obce	Spol u EN	Stupeň vzdelania										Dĺžka evidencie			Vekové kategórie			
		sv 0	sv 1	sv 2	sv 3	sv 4	sv 5	sv 6	sv 7	sv 8	sv 9	do 12m	12- 48m	nad 48m	do 29r	30- 39r	40- 49r	50- 59r
Zlaté	40	1	4	26	-	6	-	2	1	-	-	21	14	5	9	8	12	11
% podiel	-	2,5	10,0	65,0	-	15,0	-	5,0	2,5	-	-	52,5	35,0	12,5	22,5	20,0	30,0	27,5
Okre s BJ	6141	940	1374	1979	7	608	113	916	46	157	1	3028	2008	1105	2112	1476	1504	1049
% podiel	-	15,3	22,4	32,2	0,1	9,9	1,8	14,9	0,7	2,6	0,0	49,3	32,7	18,0	34,4	24,0	24,5	17,1
<i>Zdroj: Úrad práce Bardejov</i>																		
Vysvetlivky: Stupeň vzdelania: sv 0 - bez vzdelania, sv 1 - základné, sv 2 učňovské, sv 3 - umelecké, sv 4 -stredné odborné bez maturity, sv 5 - SOU s maturitou, sv 6 - úplné stredné odborné, sv 7 - úplné stredné všeobecné, sv 8 - vyššie, sv 9 -vysokoškolské																		

Uvedené skutočnosti poukazujú na to, že v obci je dostatočná kapacita pracovnej sily v rôznej vekovej štruktúre, avšak predovšetkým nižšej úrovne vzdelania.

2.1.5. Štruktúra podnikateľských subjektov

Poľnohospodárska výroba je značne limitovaná prírodnými podmienkami, hlavne členitosťou reliéfu, keďže podstatná časť územia je situovaná v podhorskej a horskej oblasti. Poľnohospodársky pôdny fond sa preto nedá využívať vysoko intenzívne a poľnohospodárska výroba je nákladná a neefektívna. Poľnohospodárska výroba je v obci Zlaté zastúpená hospodárskym dvorom Agrodružstva Tarnov, ktoré obhospodaruje 206 ha ornej pôdy a 488 ha trvalo trávnatých porastov. Priestory hospodárskeho dvora predstavujú 4,3 ha. Na tejto ploche sa družstvo venuje len chovu hovädzieho dobytku na mlieko (100 ks) a na mäso.

Priemyselné subjekty sa v obci nenachádzajú.

Záujem obyvateľstva o podnikanie je malý. Podnikateľskú činnosť zastupuje Agrodružstvo Tarnov, Kamenárstvo Klimek. V obci je evidovaných vyše 40 živnostníkov, zameraných najmä na práce na stavbách, práce s drevom, na maloobchod. Práce vykonávajú väčšinou mimo miesta trvalého bydliska. Aktivitu vyvíja aj Pozemkové spoločenstvo urbarialistov a obyvateľov obce Zlaté.

Celkovo môžeme povedať, že hospodárstvo obce zaznamenáva stagnáciu až úpadok. Program obce by mal sledovať predovšetkým podporu malým podnikateľom so zameraním na služby a remeslá s väzbou na rozširovanie bytovej výstavby.

Majetkové pomery obce nedovoľujú väčšie investície. Voľné plochy sa núkajú v areáli poľnohospodárskeho družstva, ktoré disponuje jednak voľnými budovami, ako aj voľnými plochami na výstavbu.

2.1.6. *Dopravná a technická vybavenosť obce*

Tab. č. 4: Technická vybavenosť obce Zlaté (31.12.2012 ŠÚ SR)

Ukazovateľ	Hodnota
Pošta	áno
Káblová televízia	nie
Verejný vodovod	áno
Verejná kanalizácia	nie
Kanalizačná sieť pripojená na ČOV	nie
Rozvodná sieť plynu	áno
Najbližšia zastávka vlakov osobnej dopravy - názov	Bardejov
Najbližšia zastávka vlakov - vzdialenosť v km	11

Dopravná infraštruktúra

Obec Zlaté je charakteristická odľahlosťou od hlavných komunikačných trás, hlavne diaľnic a medzinárodných železničných tratí. Cestná sieť sa delí na cesty III. triedy a miestne komunikácie. Cesta III. triedy napája obec na cestu I. triedy E77, pričom jej dĺžka v k.ú. obce predstavuje 3,4km. Celková dĺžka miestnych komunikácií je 18 km, z toho je 11 spevnených (bezprašných). V posledných rokoch boli zrekonštruovaných 3 km miestnych komunikácií, pričom do budúcnosti sa počíta s ich opätovným poškodzovaním v súvislosti s výstavbou kanalizácie.

Autobusové spojenie medzi obcou a Bardejovom zabezpečuje SAD Prešov. V dôsledku neefektívnosti niektorých liniek došlo k zníženiu počtu autobusových spojov v priebehu dňa, ako aj cez víkendy a sviatky. Kým na prelome rokov 2000/2001 premávalo z a do obce 26 spojov, na prelome rokov 2013/2014 to bolo už iba 17 spojov. Najviac poškodení sú občania vracajúci sa z práce v neskorých večerných hodinách, príp. tí ktorí pracujú aj cez víkendy.

Letecké ani železničné spojenie obec nemá, najbližšie letisko sa nachádza v Košiciach, resp. v Poprade. Najbližšia železničná stanica je v okresnom meste Bardejov.

2.1.7. Energetické siete

Zásobovanie pitnou vodou a kanalizácia

Obec Zlaté je zásobovaná pitnou vodou v rámci vlastnej vodovodnej siete o celkovej dĺžke 5350 m. Objem vodojemov je 200 m³. Zatiaľ čo kapacita vodných zdrojov predstavuje 4,4 l/s, reálna spotreba je 2,8 l/s. Celkovo je vodovodnou infraštruktúrou obec zabezpečená na 95 %.

Kanalizačná sieť v obci ešte nebola vybudovaná, v minulosti sa plánovalo odkanalizovanie celého mikroregiónu Horná Topľa, prioritou plánovacieho obdobia boli obce nad 2000 obyvateľov, čo obec nespĺňa.

Zásobovanie plynom a teplom

Obec je kompletne plynofikovaná, napojených je 95 % domov. Časť bytov je vykurovaná kotlami na pevné palivo (3,6 %) alebo kachľami (8,4 %). Negatívne sa to odráža zvýšeným tlakom na životné prostredie a preto za rozvojový zámer považujeme kvalitatívnu zmenu používaného paliva a využívanie alternatívnych zdrojov energie.

Zásobovanie elektrickou energiou

Obec je napojená na zdroj elektrickej energie z vonkajšieho elektrického vedenia (22 kV, resp. 110 kV). Elektrické káble sú vzdušne vedené na betónových stĺpoch. V obci sa nachádzajú 2 trafostanice. Posledná rekonštrukcia elektrického vedenie prebehla v rokoch 1999-2000. S rozširovaním elektrickej rozvodnej siete sa počíta najmä v súvislosti so vznikom nových stavebných obvodov v časti Briežky .

Verejné osvetlenie

Časť rekonštrukcie verejného osvetlenia prebehla spolu s rekonštrukciou elektrického vedenia v rokoch 1999-2000. Celkový stav zrekonštruovaného verejného osvetlenia je dobrý. Postupne sa vymieňajú energeticky náročné zdroje za úsporné svietidlá.

Tuhý komunálny odpad (TKO)

V roku 2013 sa v obci vyprodukovalo 91,5 ton komunálneho odpadu, pričom 18,2 ton bolo využitých. Odvoz TKO z obce zabezpečuje firma FÚRA s r.o. z Rozhanoviec, podľa vopred stanoveného harmonogramu na jeden rok. Od roku 2005 sa realizuje aj separovaný zber, v rámci neho sa triedi papier, sklo, plasty, tetrapaky, kovové obaly, elektronický šrot a pneumatiky. Zber týchto surovín sa uskutočňuje spoločne pre celý mikroregión Horná Topľa a zabezpečujú ho firmy FÚRA s r.o. V roku 2009 obec zaviedla zber biologicky rozložiteľného odpadu formou domáceho kompostovania.

Do budúcnosti plánuje obec zefektívniť separáciu komunálneho odpadu, čo by pozitívne vplývalo na životné prostredie.

2.1.8. Telekomunikačná a informačná infraštruktúra

Telekomunikácie

Územie obce je z hľadiska telekomunikácií plne automatizované. V obci sa nachádza jedna automatická telefónna ústredňa. V súčasnosti dochádza k odhlasovaniu pevných telefónnych staníc, čo súvisí predovšetkým s rozmachom mobilných sietí a rozširovaním pokrytia územia. V nedávnej dobe bola ukončená výstavba vysielača pre mobilnú sieť Orange na Vínnej hore, čo výrazne prispelo k zlepšeniu signálu v obci.

Televízia a internet

Vnútroštátne televízne vysielanie je zabezpečované programami STV 1, STV 2, TV Markíza a TV JOJ. Príjem TV signálov vzhľadom možnosti napojenia na satelitné stanice a káblovú televíziu je dobrý.

Internet je už niekoľko rokov primárnym komunikačným médiom spoločnosti a preto došlo k rýchlej integrácii tohto média do každodennej činnosti obyvateľov obce ako aj samosprávy. V roku 2008 bolo v obci vytvorené vysokorýchlostné pripojenie, z dôvodu chýbajúceho cenzu nevieme určiť

presný počet napojených domácností. Obec Zlaté má vytvorenú aj samostatnú webovú stránku www.obeczlate.sk, ktorá je postupne kompletizovaná a aktualizovaná.

Miestny verejný rozhlas

Technický stav miestneho verejného rozhlasu a rozhlasovej ústredne je v obci veľmi dobrý, keďže v roku 2012 došlo k jeho úplnej rekonštrukcii. Služi pre obecné oznamy, niekedy ako možnosť reklamy pre podnikateľov zvonka, ktorí ponúkajú najmä textil a poľnohospodárske produkty.

2.1.9. Sociálna infraštruktúra

Sociálne a zdravotnícke zariadenia

Obec Zlaté je zaradená z hľadiska poskytovania zdravotnej a sociálnej starostlivosti do strediskového regiónu okresného mesta Bardejov. Obec poskytuje opatrovateľskú službu pre starých a chorých občanov zamestnancami obecného úradu, čo je pozitívnym faktom, nakoľko sa v súčasnosti do popredia dostáva presadzovanie neinštitucionálnych sociálnych služieb, uplatňovanie zásady čo najdlhšieho zotrvania občana v domácom prostredí s poskytnutím potrebnej starostlivosti.

Školské a predškolské zariadenia

V pôsobnosti obce Zlaté sa v súčasnosti nachádza materská škola s počtom detí 20 a základná škola pre 1. – 4. ročník s celkovým počtom 25 detí v školskom roku 2013/2014. Počet žiakov v oboch zariadeniach zaznamenal za posledných 10 rokov stagnujúci až klesajúci trend. V roku 2004 došlo k presťahovaniu materskej školy do budovy základnej školy v dôsledku racionalizácie. Škola je vybavená počítačovou učebňou s 6 počítačmi a s napojením na internet. V súčasnosti jej najväčším nedostatkom školského zariadenia absencia telocvične, ktorá zanikla v dôsledku presťahovania materskej školy do týchto priestorov. Na druhej strane, v škole sa nachádza jedáleň pre vyše 50 stravníkov, pričom ju využívajú aj obyvatelia obce, väčšinou dôchodcovia.

Obchodné a reštauračné zariadenia

V obci sa nachádzajú dve predajne potravín s rozšíreným sortimentom, pričom obidve sú samoobsluhy. Väčšina obyvateľov však využíva obchodné strediská v Bardejove, teda miesto kde pracujú a každodenne dochádzajú. Miestne prevádzky využívajú skôr dôchodcovia a nezamestnaní,

príp. ľudia zamestnaní v obci. Z toho dôvodu nie je potrebné výrazne rozširovať sortiment predajní. Už od nepamäti v obci funguje aj hostinec.

Reštauračné služby sú poskytované v rekreačnom zariadení Kamarát, kde sa nachádzajú priestory s kapacitou až pre 150 stravníkov. Zariadenie vytvára podmienky na organizovanie rodinných osláv, spoločenských podujatí, seminárov, firemných akcií, školských výletov, lyžiarskych kurzov a pod. Rovnako atraktívnym prostredím pre organizovanie menších spoločenských akcií je Hostinec Zelnica, ktorý sa nachádza priamo v centre obce, v blízkosti obecného úradu.

Kultúrne zariadenia a kultúrno-historické pamiatky

Sieť kultúrnych zariadení v obci reprezentuje kultúrny dom, nachádzajúci sa v strede obce, ktorý slúži pre usporadúvanie rôznych spoločenských, kultúrnych a niekedy aj športových podujatí (napr. stolnotenisová liga). Medzi kultúrno-historické pamätihodnosti v obci patrí drevená zvonica z roku 1885, evanjelický a rímsko-katolícky kostol, dva poľné kríže, kaplnka pri katolíckom kostole.

V obci funguje dobrovoľný hasičský zbor, ktorý sa pravidelne zúčastňuje na hasičských súťažiach v rámci celého okresu Bardejov. Vzniklo aj špeciálne podujatie, medzinárodná nočná hasičská súťaž vo vzájomnej spolupráci Mokroluhu, Rokytova, Tarnova, Sveržova, Nižného Tvarožca a Gaboltova s centrom v obci Zlaté, pričom účastnícke družstvá sú okrem Slovenska, aj z Poľska a Čiech.

Obec ponúka aj dobré kultúrne vyžitie. Najväčším organizátor spoločenských akcií je Obecný úrad s obecným zastupiteľstvom. Počas roka sa koná mnoho kultúrnych akcií, napr. deň obce v auguste, nočná hasičská súťaž, poľovnícky ples, oslavy dňa matiek, dňa detí, privítanie Mikuláša, posedenia s dôchodcami a i. Komplexnejšiu ponuku kultúrneho vyžitia využívajú obyvatelia v okresnom meste Bardejov.

Športové zariadenia

Športové aktivity sú podobne ako kultúrne podujatia obľúbené miestnym obyvateľstvom. Kým v minulosti bol najžiadanejší futbal, dnes sa do popredia dostávajú aj iné športy, napr. volejbal, nohejbal, stolný tenis a pod. Atraktívne sú športové súťaže, ktorých každým rokom pribúda. Z tých najpútavejších stojí za zmienku spomenúť lyžiarske preteky „Okolo Zlatého“ v dĺžke 15 km, ktorých sa každoročne zúčastňuje množstvo pretekárov. Ďalej sú to rôzne futbalové, volejbalové a stolnotenisové turnaje, letné a zimné olympiády rodín. Významným podujatím bol Beh do vrchu

Zlaté - Magura (usporadúvaný od roku 1995), ktorý každoročne prilákal vyše 100 bežcov nielen zo Slovenska, ale aj z Poľska, Česka a Ukrajiny. Od roku 2002 ho v obci nahradili iné športové aktivity.

Od roku 2005 obec v spolupráci s DHZ a okolitými obcami organizuje nočnú hasičskú súťaž O najzdatnejší hasičský zbor, ktorej sa zúčastňujú okrem hasičských družstiev zo Slovenska aj hasiči z Čiech a Poľska.

2.1.10. Cestovný ruch

V k.ú. obce Zlaté sa nachádza Rekreačné zariadenie Kamarát vzdialené len 5 km od Bardejova, ktoré vzniklo začiatkom 80. rokov minulého storočia. K areálu je možné dostať sa lesnou cestou po odbočení z cesty I. triedy E/77 niekoľko metrov po výjazde z Bardejova smerom na Starú Ľubovňu. Technický stav tejto komunikácie je nevyhovujúci a vyžaduje si bezpodmienečnú rekonštrukciu. Spevnená, ale v havarijnom stave sa nachádzajúca cesta spája stredisko aj s obcou Zlaté. RZ Kamarát je v prevádzke počas celého roka. V lete poskytuje 150 lôžok v hlavnej budove alebo v chatkách, v zime je využívaná len hlavná budova s kapacitou 90 osôb. V zariadení je možnosť stravovania, k dispozícii je spoločenská miestnosť, bazén (v letnom období), volejbalové ihrisko a tiež neďaleko sa nachádzajúci lyžiarsky vleč v zimnom období. V súčasnosti zo štruktúry návštevníkov prevládajú organizované skupiny, najmä v podobe letných detských táborov (10 dňové) a zimných výcvikových lyžiarskych kurzov (týždňové). Veľký záujem je predovšetkým zo strany návštevníkov z Poľska.

V lete a mimosezónne sa v okolí obce núkajú dobré podmienky pre oddychovú rekreáciu. Je tu dostatok lesov a lesných cestičiek, ktoré sú vhodné pre rekreačnú turistiku a šport, zber lesných plodov a objavovanie tajomstiev prírody. V zimnej turistickej sezóne môžu nenároční lyžiari využívať rozsiahle lúky a pasienky v okolí obce ako bežkárске trate. Pre športové akcie slúži areál futbalového ihriska nad obcou.

2.1.11. Majetok obce a jeho potenciál

Rekapitulácia rozpočtu obce za roky 2009-2013 a prehľad majetku obce v r. 2013

V sledovanom období vykazovalo hospodárenie obce rovnomerný vývoj.

Tab č. 5 : Prehľad hospodárenia obce v období 2009-2013 v € (zdroj: OcÚ Zlaté)

Ukazovateľ/Rokv	2009	2010	2011	2012	2013
Bežné príjmv	280 785	256 450	262 480	266 680	278 785
Kapitálové príjmv	0	30	333 811	47 471	400
Príjmv spolu	280 785	256480	596 291	314 151	279 185
Bežné výdavkv	270 378	218 617	255 469	239 231	246 139
Kapitálové výdavkv	20667	322 454	94 977	42 492	20 673
Výdavkv spolu	291045	541 071	350 446	281 723	266 812
Zisk/Strata	-10 258	-284 591	+245 845	+32 428	+12 372

Ako prezentuje tabuľka, vo väčšine rokoch sledovaného obdobia hospodárila obec s kladným rozdielom bežných príjmov a bežných výdavkov. Záporný výsledok hospodárenia v rokoch 2009 - 2013 súvisí s kapitálovými výdavkami - investíciami obce do infraštruktúry – rekonštrukcia kultúrnosprávnej budovy a bol vyrovnaný prebytkom hospodárenia predchádzajúcich rokov. Vzhľadom na veľkosť obce možno hospodárenie obce považovať za veľmi pozitívne s tendenciou trvalej stability zabezpečenia všetkých potrebných samosprávnych funkcií. Nasledujúca tabuľka prezentuje stav majetku obce k 31.12.2013.

Obec disponovala týmto majetkom:

Tab. č. 6 : Prehľad majetku obce v roku 2006 a 2013 (zdroj OcÚ Zlaté)

	<i>Rok 2006 stav k 31.12</i>	<i>Rok 2013 stav k 31.12</i>
Majetok	Suma (€)	Suma (€)
Budovv a stavbv	625 052	1 373 055
Pozemkv	614	138 019
Stroie. prístroie. zariadenia	8 406	12 432
Dopravné prostriedkv	12 195	12 141
Inventár	7 873	13 152
Drobný dlhodobý hmotný majetok	23 654	21 860
Ostatný dlhodobý hmotný majetok	1 878	1 987
Nehmotný majetok	10 329	9 792
Majetok spolu	689 994	1 582 438

Najväčší podiel majetku obce pripadal v roku 2013 na obecné budovy a stavby. Obec je vlastníkom obecného úradu, budovy základnej školy, bytového domu, domu nádeje, požiarnej zbrojnice a iných stavieb.

2.2. Analýza realizovaných opatrení

Analýza realizovaných opatrení predstavuje zmapovanie reálnych skúsenosti obce Zlaté pri implementovaní investičných a neinvestičných projektov **za posledných 5 rokov**. Za týmto účelom sa doteraz zrealizovali projekty.

- V roku 2007 bola ukončená rekonštrukcia materskej školy na bytovú jednotku s deviatimi bytmi . Na financovanie rekonštrukcie bola použitá nenávratná finančná dotácia vo výške 2 512 201 Sk,- z Ministerstva výstavby a regionálneho rozvoja a úver v hodnote 5 863 130 Sk,- zo Štátneho fondu rozvoja bývania.
- V roku 2010 bola realizovaná projektová dokumentácia k projekt na revitalizáciu Zlackého a Čierneho potoka v hodnote 21 391 €. Boli použité prostriedky z rozpočtu obce.
- Rekonštrukcia verejného rozhlasu a rozhlasovej ústredne v roku 2012. Financované z rozpočtu obce, celkové finančné náklady 10 565 €.
- Rekonštrukcia Kultúrno - správnej budovy (KSB) obce v roku 2010. V novo vybudovanom podlaží KSB sa vytvorili priestory pre knižnicu, pamätnú izbu, zasadaciu miestnosť, posilňovňu, miestnosť pre dôchodcov a miestnosť pre záujmové združenia. Na financovaní sa podieľalo fondy EÚ, Ministerstvo pôdohospodárstva a obec. Celkové rekonštrukcia si vyžiadala finančné prostriedky vo výške 430 766 €.
- Rozšírenie športového areálu uskutočnené v roku 2012. V športovom areáli došlo k vybudovaniu prístrešku slúžiaceho k športovým a kultúrnym akciám a vybudovaniu toaliet. Financované z rozpočtu obce vo výške 12 576 €.

Z aktivít, ktoré obec realizovala po roku 2007 vyplýva jej zameranie na riešenie predovšetkým otázok základnej vybavenosti infraštruktúrou a občianskou vybavenosťou. Realizáciou aktivít bola dosiahnutá takmer kompletná občianska vybavenosť, čo výrazne prispelo k skvalitneniu života v obci.

Nesporne pozitívnym prínosom všetkých realizovaných aktivít je nadobudnutie skúseností manažmentu obce v oblasti prípravy, riadenia i následného vyúčtovania veľkých i menších projektov v rôznych oblastiach. Rovnako aj skúsenosti v oblasti prípravy a realizácie verejného obstarávania.

Všetky tieto aktivity sú jednoznačným prínosom pre obec a jej obyvateľov, avšak boli realizované na základe vyplývajúcich potrieb a nevyhnutnosti. Strategické plánovanie na komunálnej úrovni je v obci zatiaľ málo rozšírené. Avšak práve vypracovaný Program rozvoja obce Zlaté poukazuje na najvhodnejšie oblasti rozvoja obce, pričom stanovuje špecifické ciele, opatrenia a aktivity na ich realizáciu. Bude nevyhnutné prepojiť tento program s aktuálnymi výzvami jednotlivých riadiacich orgánov na predkladanie projektov v novom programovacom období 2015-2022 a snažiť sa v čo najväčšej miere využiť prostriedky zo štrukturálnych fondov Európskej únie.

2.3. SWOT analýza

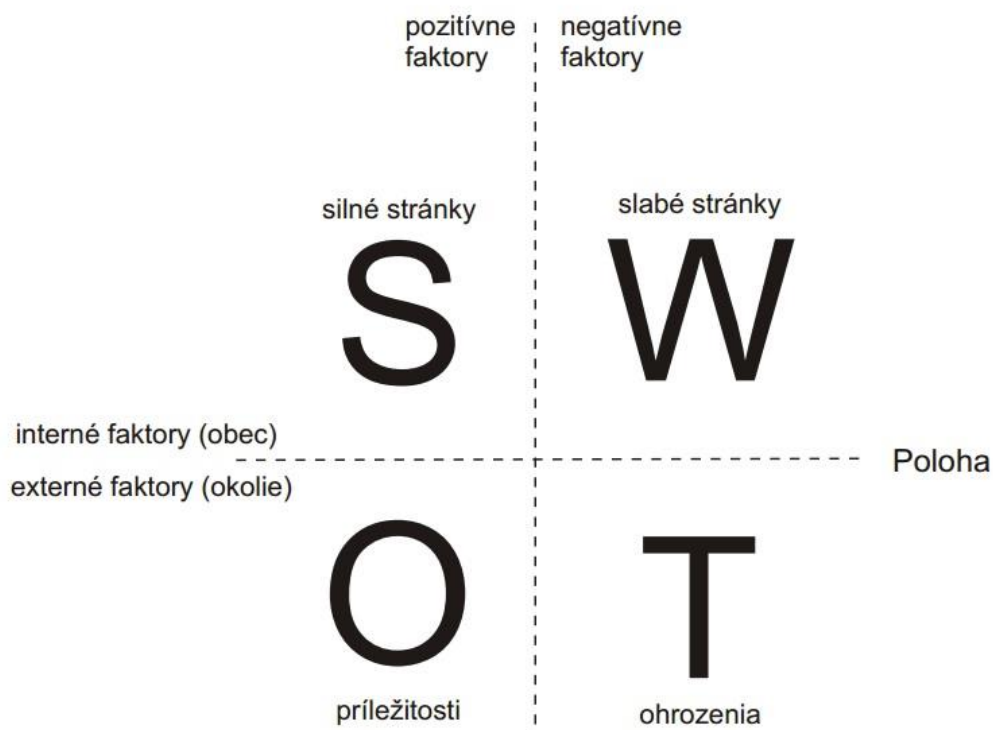
SWOT analýza poskytuje celkový pohľad na situáciu obce – na jej silné stránky, slabé stránky, príležitosti a ohrozenia rozvoja. Na základe SWOT analýzy možno definovať kľúčové oblasti, ktoré vyžadujú prioritné riešenie a najvhodnejšie ciele, ktoré by využitovali najvýraznejšie predpoklady a pozitívne rozvojové impulzy a eliminovali problémy a prípadné riziká.

Okrem analýz stavu daného územia je predmetom záujmu aj okolité prostredie, vyvolávajúce pozitívne alebo negatívne vplyvy. Na základe toho sa SWOT analýza člení na analýzu interného prostredia a analýzu externého prostredia.

Podľa povahy sledovaných javov sa v SWOT analýze rozlišujú pozitívne a negatívne faktory. Pozitívne faktory (silné stránky a príležitosti) predstavujú faktory indukujúce rozvojové procesy. Negatívne faktory (slabé stránky a ohrozenia) naznačujú problémy – disparity.

Jednotlivé položky v SWOT analýze sú približne zoradené podľa dôležitosti a závažnosti (od najzávažnejších po najmenej závažné).

Obr. č.1 Princíp SWOT analýzy



2.3.1. Technická infraštruktúra

Silné stránky	Slabé stránky
Zrekonštruovaná prístupová komunikácia do obce v celkovej dĺžke 3,4 km	Absencia železničnej dopravy
Skúsenosti s možnosťami čerpania finančných zdrojov pri rekonštrukcii cestných komunikácií	Neúplná rekonštrukcia obecných ciest
Vybudovaná sieť na rozvod elektrickej energie	Nákladná údržba ciest v zimnom období
Dostatočné zdroje pitnej vody	Absencia chodníkov pozdĺž komunikácií v celej obci
Vlastné vodojemy s kapacitou 200 m ³	Absencia kanalizácie a ČOV
Existencia verejného osvetlenia	Nevyhovujúci stav verejného osvetlenia, potreba rekonštrukcie so znížením energetickej náročnosti
Kompletná plynofikácia obce	Slabý terestriálny televízny signál
Pevná telefónna sieť, optický kábel	Vysoká energetická náročnosť obecných budov
Existencia verejného rozhlasu	
Existencia vysielача pre mobilnú sieť Orange s pokrytím celej obce, zlepšenia pokrytia obce mobilnou sieťou T – mobile a O2	
Prístupová komunikácia k vysielачu na Stebníckej Magure	
Zriadenie vysokorýchlostného internetu DSL	
Zrenovovaný obecný rozhlas	
Záujem o výstavbu domov a bytov zo strany občanov	
Členstvo v mikroregióne MAS Horná Topľa	
Príležitosti	Ohrozenia
Vzrastajúca aktivita v bardejovskom priemyselnom parku	Marginálna dopravná poloha
Možnosť získania finančných prostriedkov z	Nevýhodné podmienky čerpania prostriedkov z EÚ

fondov EÚ	fondov
Vybudovanie obecnej kanalizácie a ČOV	Nedostatočná podpora obcí zo strany štátu
Rekonštrukcia mostov a lávok	Nevýhodné podmienky čerpania úverových zdrojov z komerčných bánk
Výstavba chodníkov popri komunikáciách	
Rekonštrukcia verejného osvetlenia a jeho rozšírenie na neosvetlené časti obce	
Zníženie cien za využívanie internetu	
Rozvoj ďalších telekomunikačných služieb v konkurenčnom prostredí	

2.3.2. Životné prostredie

Silné stránky	Slabé stránky
Kompletná plynofikácia obce	Neúspešnosť projektov na rekultiváciu skládky odpadov pre nevysporiadané majetkové pomery
Prírodné bohatstvo s lesmi a pasienkami	Nevyhovujúci stav korýt miestnych tokov
Veľké plochy lesov vhodných na rekreáciu	Narastanie individuálnej automobilovej dopravy
Zavedený separovaný zber v obci od r. 2005	Absencia kanalizačnej siete a ČOV
Kvalitné čisté ovzdušie	Nízka miera vynútiteľnosti práva v oblasti ŽP
Neznečistená pôda	Nedostatočná informovanosť obyvateľstva o stave ŽP, nízke environmentálne povedomie
Vysoká kvalita vody	Nadmerné využívanie umelých hnojív spôsobujúce acidifikáciu pôdy
	Existencia čiernych skládok
	Nedostatočná úprava koryta Zlatianskeho potoka, Čierneho potoka a ďalších
Príležitosti	Ohrozenia
Zefektívnenie separovaného zberu v obci	Nárast množstva vyvázaných odpadov
Rekonštrukcia miestnych komunikácií	Nízka disciplína pri nakladaní s odpadmi
Možnosti materiálového, resp. energetického využitia odpadov pri rešpektovaní duálnych vlastností odpadov	Neriešenie problému existencie "čiernych skládok"
Regulácia koryta miestnych tokov	Škody na majetku v dôsledku povodní
Zvýšiť právne vedomie obyvateľstva vo sfére ŽP	Nelegálne výruby lesov
Možnosti získania finančných prostriedkov z fondov EÚ	Ohrozenie kvality podzemných vôd nedostatočne utesnenými žumpami v obci
Alternatívne zdroje energie - energia biomasy, slnečná energia	
Rozvoj ekologického poľnohospodárstva	

2.3.3. *Hospodársky a územný rozvoj*

Silné stránky	Slabé stránky
Skúsenosti s čerpaním finančných zdrojov zo štátneho fondu rozvoja bývania	Stagnuje počet podnikateľov
Prítomnosť podnikateľského subjektu zameraného na kamenárstvo	Nízky rozpočet obce nedovoľuje v dostatočnej miere podporovať podnikateľské aktivity obyvateľstva
Nízke ceny stavebných pozemkov a nehnuteľností	Nedostatok pracovných príležitostí
Nízke náklady na pracovnú silu	Chýbajúce územnoplánovacie dokumenty
Existencia hospodárskeho dvora - poľnohospodárske družstvo s živočíšnou výrobou	Chátrajúci hospodársky dvor so živočíšnou výrobou
Prítomnosť podnikateľských subjektov zaoberajúcich sa poskytovaním dopravných služieb	Nevyriešené vlastnícke vzťahy k pozemkom a stavbám, ktoré sa môžu stať prekážkou pri rozvoji podnikateľských aktivít
Výhodná geografická poloha v blízkosti okresného mesta Bardejov	Vysoká finančná zaťaženosť a administratívne bariéry obmedzujúce rozvoj podnikania
Prestavba MŠ na obytný dom s 9 bytmi	Nevyhovujúci systém autobusovej dopravy
Príležitosti	Ohrozenia
Ohlásené investície do priemyselného parku v Bardejove	Slabý záujem o investovanie v regióne
Priame zahraničné investície	Obmedzovanie autobusových liniek
Stabilizácia administratívy pri vstupe do podnikania	Nedostatočná spolupráca obcí pri využívaní podpory Európskej únie
Fiškálna reforma - nové zdroje do rozpočtu obce	Pomalá výstavba, modernizácia a rekonštrukcia technickej infraštruktúry
Využitie štrukturálnych fondov EÚ	Veľká administratívna náročnosť pre získanie financií zo štátnych dotácií a z fondov EÚ
Zvyšovanie príťažlivosti vidieka	Neochota obyvateľov uskutočňovať podnikateľské aktivity
Existencia opustených domov s možnosťou rekonštrukcie	Neochota obyvateľov investovať do ďalšieho vzdelávania

Nízka cena práce v obci a regióne	
Dostatok ľudských zdrojov s dostatočnými skúsenosťami v oblasti poľnohospodárstva	
Podpora samostatne hospodáriacich	
Rozvoj environmentálne vhodných technológií	
Zlepšenie vzdelanostnej úrovne obyvateľstva	

2.3.4. Kultúra a šport

Silné stránky	Slabé stránky
Dlhoročná história a tradície obce	Nedostatok finančných prostriedkov pre usporadúvanie kultúrnych a športových akcií
Bohatá škála kultúrnych a športových akcií počas celého roka pre všetky kategórie obyvateľov	Zastaralá technika Dobrovoľného hasičského zboru
Každoročné podujatie Deň obce Zlaté	Nedostatočné materiálne vybavenie na kultúrne a športové podujatia
Nočná hasičská súťaž v spolupráci s okolitými obcami	Nezáujem obyvateľov o rozvoj svojho kultúrneho povedomia
Usporadúvanie akcií v MŠ a ZŠ	
Existencia zrekonštruovaného kultúrneho domu, izby folklóru, histórie a významných udalostí v obci	Slabá propagácia tradičných remesiel
Existencia obecnej verejnej knižnice s vyše 2000 titulmi	Neochota mládeže spolupodieľať sa na kultúrnom živote v obci
Existencia športovo-rekreačnej zóny v priestore futbalového ihriska	
Prítomnosť poľských návštevníkov na akciách v obci	
Dostatočná propagácia akcií obyvateľom prostredníctvom verejného rozhlasu	
Existencia kultúrnej pamiatky - zvonice z 19. st.	
Príležitosti	Ohrozenia
Možnosť získania finančných prostriedkov z fondov EÚ	Slabá podpora kultúry zo strany štátu a VÚC v regióne
Obnova zanikajúcich tradícií a remesiel	Posun priorít mládeže ku konzumnej kultúre
Spracovanie ročného programu kultúrnych podujatí	Nezáujem obyvateľov
Podporovanie záujmových krúžkov zo strany obce	Nedostatok finančných prostriedkov na údržbu existujúcich športových objektov
Rozvoj sponzorovania kultúry	Nedostatočné materiálne zabezpečenie a podpora

	talentovanej mládeže v jednotlivých druhoch športov
Vydanie multimedialnych propagačných materiálov o obci	Nárast sociálnej ohrozenosti mládeže
	Nedostatok finančných prostriedkov na výstavbu nových športovo – rekreačných objektov
	Nedostatok finančných prostriedkov na šírenie miestnej kultúry mimo obce

2.3.5. Sociálny rozvoj a ľudské zdroje

Silné stránky	Slabé stránky
Vyšší podiel detí do 16 rokov ako celoslovenský priemer	Nízky podiel vysokoškolsky vzdelaných ľudí
Aktívny prístup samosprávy pri zvyšovaní kvality života obyvateľov	Vysoký podiel obyvateľstva so základným, resp. stredoškolským vzdelaním bez maturity
Dobrá dostupnosť zdravotníckeho zariadenia v okresnom meste Bardejov	Klesajúci počet žiakov v ZŠ a MŠ
Existencia klubu dôchodcov	Nízka priemerná mesačná mzda
	Odliv mladých a vzdelaných ľudí mimo obec
	Nízke ambície miestneho obyvateľstva
	Negatívne sociálne javy spojené s odchádzaním mužskej časti rodín za prácou mimo obec
	Vysoká miera nezamestnanosti
	Nedostatok finančných prostriedkov na rozvoj sociálnych služieb
	Nedostatok priestorov na zriadenie domova sociálnych služieb
Príležitosti	Ohrozenia
Dostatočné kapacity ZŠ a MŠ	Meniaci sa charakter spoločnosti v celoslovenskom meradle s dôrazom na zmenu hodnôt
Vysoký potenciál obce v ľudských zdrojoch	Pomalšie tempo rastu životnej úrovne pôsobí demotivujúco na osobnostný rozvoj obyvateľstva
Možnosti získania finančných prostriedkov z fondov EÚ	Zhoršujúca sa sociálna situácia niektorých skupín obyvateľstva
Finančná podpora v sociálnej oblasti zo strany štátu a VÚC	Slabšie rozvinutá mikroekonomika regiónu zapríčiňuje odliv hlavne mladej pracovnej sily
	Tolerancia spoločnosti voči domácej násilii v rodinách

2.3.6. Cestovný ruch a spolupráca

Silné stránky	Slabé stránky
Využitie rázovitého názvu obce Zlaté pre potreby obecného marketingu a tvorby produktu pre cestovný ruch	Nedostatočný "incoming" - aktívne vyhľadávanie budúcich návštevníkov
Členstvo v mikroregióne Horná Topľa	Zlá dopravná dostupnosť
Priaznivé klimatické a prírodné podmienky pre rozvoj CR	Nedostatočné investície do modernizácie RZ Kamarát
Výhodná poloha z hľadiska susedstva s Poľskou republikou	Nedostatočné prepojenie RZ Kamarát s Bardejovskými Kúpeľami a Bardejovom
Zaujímavé akcie	Nedostatočne využitý potenciál okolia obce pre CR
Vlastná webová stránka obce	
Dostatok propagačných materiálov o obci (letáky, perá, kľúčienky, keramika)	
Existencia RZ Kamarát	
Cyklotrasa Bardejov - Krynica prechádzajúca obcou	
Príležitosti	Ohrozenia
Zúročenie prihraničnej polohy obce	Dlhodobá návratnosť investícií do cestovného ruchu
Blízka poloha voči Bardejovu a Bardejovským Kúpeľom	Nevýhodné podmienky čerpania úverových zdrojov z komerčných bánk
Vytvorenie náučného chodníka ZZ - Zlaté - Zborov	Obmedzovanie autobusových liniek
Sprístupnenie miesta ťažby zlata, vytvorenie náučného chodníka, využitie pre CR	Nevýhodné podmienky čerpania prostriedkov z EÚ fondov
	Silná konkurencia územia na trhu CR

2.4. Kľúčové disparity a hlavné faktory rozvoja

Určenie kľúčových disparít a hlavných faktorov rozvoja vychádza zo SWOT analýzy. Spresňuje smerovanie podpory na odstránenie alebo zmiernenie koherentne usporiadaných disparít s využitím faktorov rozvoja, ktoré predstavujú existujúce alebo budúce impulzy pre zmiernovanie disparít.

Disparity sú usporiadané koherentne podľa závažnosti a času potrebného na ich odstránenie.

Faktory rozvoja	Disparity
<ul style="list-style-type: none"> • Obec Zlaté sa nachádza 17 km od štátnej hranice s Poľskou republikou, leží v tesnej blízkosti okresného mesta Bardejov, ktoré je zapísané do Zoznamu svetového kultúrneho dedičstva UNESCO a medzinárodne významných Bardejovských Kúpeľov, čo prináša ekonomické, sociálne a kultúrne výhody • Vysoká angažovanosť obce pri získavaní finančných prostriedkov z fondov EÚ, nadácií a iných typov grantov • Orientácia aktivít obce na rozvoj cestovného ruchu prostredníctvom prepojenia na širšie koncipované regionálne projekty, vybudovanie služieb pre potreby turistického ruchu na báze podnikania • Reorientácia poľnohospodárstva na jeho ekologické a energetické formy (biomasa, rýchlorastúce dreviny, olejnaté rastliny) a na pasienkové formy chovu hospodárskych zvierat; možné zhodnocovanie bioodpadu zo živočíšnej výroby okrem tradičného hnojenia pôdy aj ako zdroj na energetické účely • Vybudovanie rybochovných zariadení • Zabezpečovanie vzdelávacích aktivít pre obyvateľov obce • Geografická poloha je veľmi výhodná aj na cezhraničnú spoluprácu a pre vzájomný sociálno-ekonomický rozvoj • Vybudovanie zariadení sociálnych služieb (komunitného centra) a poradenských služieb (informačnoporadenské centrum) • Návrat k starým remeslám (aj obyvatelia separovanej osady), vybudovanie chránených dielní 	<ul style="list-style-type: none"> • Vysoká miera nezamestnanosti (hlavne dlhodobo nezamestnaní a obyvatelia nad 40 rokov) • Nedostatočná technická infraštruktúra – predovšetkým chýbajúca kanalizácia, ČOV v obci • Slabá vzdelanostná úroveň obyvateľstva (nízky podiel vysokoškolsky vzdelaných ľudí, vysoký podiel obyvateľov so základným a učňovským vzdelaním) • Odchod mladých vzdelaných ľudí z obce • Nedostatočne rozvinuté malé a stredné podnikanie na celom spádovom území • Majetkovo nevysporiadané pozemky • Slabá ekonomická výkonnosť v porovnaní s inými regiónmi a nedostatočný rozsah a kvalita poskytovaných služieb • Upadanie poľnohospodárstva • Slabá kúpna sila obyvateľstva • Nízka úroveň ubytovacích kapacít pre cestovný ruch • Absencia zariadení umožňujúcich rozvoj cestovného ruchu • Slabá angažovanosť obyvateľstva na rozvoji obce a prakticky nejestvujúci tretí sektor • Geografická príslušnosť obce k zaostávajúcej časti krajiny

- | | |
|--|--|
| <ul style="list-style-type: none">• Jedinečný názov a história obce spojená s ťažbou zlata• Takmer 100% plynofikácia obce, vlastný vodovod• Atraktívnosť obce z hľadiska bytovej výstavby, príjemné neznečistené vidiecke prostredie, ticho• Pekné a pútavé okolie obce vhodné pre rozvoj rekreácie (šport, turistika, zber lesných plodov...)• Aktivácia tretieho sektoru
• Angažovanosť obyvateľov na veciach verejných | |
|--|--|

3. STRATEGICKÁ ČASŤ

3.1. Strategická vízia :

Obec Zlaté bude bezpečná a atraktívna rezidenčná zóna s vlastnou kultúrnou identitou, nenarušeným prírodným prostredím, komplexným technickým vybavením a občianskym vybavením, poskytujúcim obyvateľom obce základné služby pre každodenný plnohodnotný život a komfortnou dopravnou obsluhou, umožňujúcou obyvateľom obce bezproblémovú dochádzku za prácou a za službami, ktoré poskytuje mesto Bardejov.

3.1.1. *Hlavné ciele rozvoja obce Zlaté*

Na základe podrobnejšej diskusie o prioritách rozvoja obce, vygenerovaných SWOT analýzou jednotlivých funkčných zložiek územia obce, sú vyšpecifikované nasledovné hlavné ciele rozvoja obce Zlaté, ktoré nie sú bližšie časovo ohraničené:

1. Technická infraštruktúra
2. Životné prostredie
3. Hospodársky a územný rozvoj
4. Kultúra a šport
5. Sociálny rozvoj a ľudské zdroje
6. Cestovný ruch a spolupráca

3.1.2. *Špecifické ciele:*

Pre dosahovanie uvedených hlavných cieľov sú na základe analýzy súčasného stavu hospodárskeho a sociálneho rozvoja zadané tieto špecifické ciele:

Pre hlavný cieľ „technická infraštruktúra“:

- upriamiť pozornosť na rozvoj technickej infraštruktúry hlavne na rekonštrukciu už existujúcej infraštruktúry, pričom sa do budúcnosti počíta s vytváraním novej infraštruktúry (napr. výstavba splaškovej kanalizácie, výstavba chodníkov, ...).

Pre hlavný cieľ „životné prostredie“:

- zamerať sa na dve hlavné oblasti. Do prvej spadajú priame nástroje na zvyšovanie kvality životného prostredia (napr. separácia komunálneho odpadu, likvidácia čiernych skládok,...). Do druhej patrí zvyšovanie environmentálneho povedomia obyvateľstva.

Pre hlavný cieľ „hospodársky a územný rozvoj“:

- dbať so silným zreteľom na udržateľný rozvoj, vychádzajúc a akceptujúc zo strategických dokumentov. Akýkoľvek zásadný rozvoj bude prísne podliehať verejnemu súhlasu občanov a plánované aktivity budú prirodzene zapadať do už existujúcich zvyklostí, prípadné nadväzovať na tradície.

Pre hlavný cieľ „kultúra a šport“:

- živý spoločenský život obce je až existenčne dôležitý aj pre udržanie tradičného vidieckeho prostredia. Integrojúca funkcia týchto aktivít má silný dopad na medzilidské vzťahy a taktiež je to veľmi funkčný nástroj pri začleňovaní nového obyvateľstva, špeciálne pri novo prisťahovaných občanoch. Kvalitná prezentácia obce formou rôznych podujatí má nezastupiteľnú úlohu pri zapájaní sa obyvateľov do spoločenského, ale aj verejného života obce.

Pre hlavný cieľ „sociálny rozvoj a ľudské zdroje“:

- zamerať sa hlavne na zlepšenie sociálnej a zdravotnej starostlivosti, rozvoj vzdelávania. Víziou obce je podporiť svojich občanov a pomôcť im rozvíjať v sebe tvorivý a pracovný potenciál, zabezpečiť uspokojovanie ich potrieb a seberealizáciu. Jedným z nástrojov k tomu sú kurzy zvyšujúce ich znalosti, vedomostnú úroveň, ako aj ich kvalifikačný potenciál a ochotu úspešne sa uplatniť na trhu práce.

Pre hlavný cieľ „cestovný ruch a spolupráca“:

- úsilie obce v tejto oblasti bude smerovať do sebaurčenia pozície v rámci prírodnej zložky krajiny, formou náučno-výchovných lokalít a trás v rozmedzí vybudovania náučného chodníka, resp. zatraktívnenia existujúcich turistických cestičiek. Pod túto aktivitu bude spadať tiež hľadanie identitu tvoriacich prvkov v histórií obce a ich náležité zužitkovanie pri tvorbe náučných tabúl. Dôležitou súčasťou rozvoja cestovného ruchu v obci je jej propagácia, ktorá bude realizovaná rozličnými formami.

4. IMPLEMENTAČNÁ ČASŤ

4.1. Opatrenia a aktivity

4.1.1. Technická infraštruktúra

Strategický zámer

Špecifický cieľ upriamený na rozvoj technickej infraštruktúry je zameraný hlavne na rekonštrukciu už existujúcej, pričom sa do budúcnosti počíta s vytváraním novej infraštruktúry (napr. výstavba splaškovej kanalizácie, výstavba chodníkov, ...).

Cieľ 1.1.	Rozvoj technickej infraštruktúry
Opatrenie 1.1.1. Aktivity	Rekonštrukcia miestnych komunikácií Analýza súčasného stavu komunikácií Vypracovanie technickej dokumentácie Rekonštrukcia miestnych komunikácií
Opatrenie 1.1.2. Aktivity	Výstavba miestnych komunikácií Vypracovanie technickej dokumentácie Výstavba komunikácií
Opatrenie 1.1.3. Aktivity	Výstavba chodníkov Vypracovanie technickej dokumentácie a príprava projektového spisu Výstavba chodníkov
Opatrenie 1.1.4. Aktivity	Rozšírenie zastavanej časti obce vzhľadom na potenciálnu IBV Vypracovanie technickej dokumentácie Príprava pozemkov a inžinierskych sietí
Opatrenie 1.1.5. Aktivity	Rekonštrukcia miestneho vodovodu Vypracovanie technickej dokumentácie Rekonštrukcia miestneho vodovodu
Opatrenie 1.1.6. Aktivity	Rekonštrukcia verejného osvetlenia Vypracovanie technickej dokumentácie Rekonštrukcia verejného osvetlenia
Opatrenie 1.1.7. Aktivity	Výstavba splaškovej kanalizácie Vypracovanie technickej dokumentácie Výstavba kanalizácie
Opatrenie	Výstavba ČOV

1.1.8. Aktivity	Spracovanie technickej dokumentácie Výstavba ČOV Napojenie kanalizačnej siete na ČOV
Opatrenie 1.1.9. Aktivity	Regulácia korýt miestnych potokov – Zlatianský potok, Čierny potok Analýza súčasného stavu Vypracovanie technickej dokumentácie a príprava projektového spisu Spevnenie a regulácia korýt miestnych potokov
Opatrenie 1.1.10. Aktivity	Výstavba a rekonštrukcia odvodňovacích kanálov popri miestnych komunikáciách Analýza súčasného stavu Vypracovanie technickej dokumentácie a príprava projektového spisu Výstavba a rekonštrukcia kanálov
Opatrenie 1.1.11. Aktivity	Rekonštrukcia mostov a lávok Vypracovanie technickej dokumentácie a príprava projektového spisu Rekonštrukcia mostov a lávok

4.1.2. Životné prostredie

Strategický zámer

Špecifický cieľ Životné prostredie je zameraný na dve hlavné oblasti. Do prvej spadajú priame nástroje na zvyšovanie kvality životného prostredia (napr. separácia komunálneho odpadu, likvidácia čiernych skládok, verejné kompostovisko,...); tieto aktivity si vyžadujú väčšie investičné prostriedky ako aj viac času a energie pri ich realizácii. Do druhej patrí zvyšovanie environmentálneho povedomia obyvateľstva. Táto kategória je najdostupnejší špecifický cieľ rozvoja obce a často krát sa jeho plnenie zaobíde bez veľkých finančných požiadaviek, ako aj bez zdĺhavých formálnych byrokratických postupov. Edukácia obyvateľstva má viesť k tomu, aby si ľudia sami uvedomili krehkosť a vzácnosť prostredia, v ktorom žijú a uvedomovali si dopady na vlastné zdravie pri porušovaní základných princípov ochrany prírody.

Cieľ 2.1.	Ochrana životného prostredia
Opatrenie 2.1.1. Aktivity	Znižovanie podielu skladkovanej časti komunálnych odpadov Zvýšenie environmentálneho povedomia ľudí Zabezpečenie veľkorozmerných zberných kontajnerov Zabezpečenie zberu nebezpečných odpadov
Opatrenie 2.1.2. Aktivity	Zabezpečenie efektívnej separácie komunálneho odpadu Motivovanie obyvateľov k separácii odpadov Zabezpečenie požadovaných podmienok pre efektívnu realizáciu separovaného zberu
Opatrenie 2.1.3. Aktivity	Zabezpečenie likvidácie čiernych skládok v obci Lokalizácia čiernych skládok Likvidácia skládok
Opatrenie 2.1.4. Aktivity	Zabezpečiť výstavbu kanaliz. siete a výstavbu čistiarne odpad. vôd Výstavba kanalizačnej siete Výstavba ČOV Napojenie domácnosti
Opatrenie 2.1.5. Aktivity	Zabezpečenie dostatku kvalitnej pitnej vody, minimalizovanie strát vo vodovodných sieťach Analýza existujúcej vodovodnej siete Monitoring vodovodnej siete Spracovanie projektovej dokumentácie Realizácia nápravných opatrení
Opatrenie 2.1.6. Aktivity	Zníženie produkovaných emisií hlavným zdrojom znečistenia – domácnosti. Obmedzenie spaľovania fosílnych palív Prechod na alternatívne zdroje vykurovania

Opatrenie 2.1.7. Aktivity	Revitalizácia korýt miestnych potokov – Zlatiansky potok, Čierny potok, Analýza súčasného stavu Vypracovanie technickej dokumentácie Spevnenie svahov a revitalizácia korýt miestnych potokov
Cieľ 2.2.	Environmentálna edukácia obyvateľov
Opatrenie 2.2.1. Aktivity	Realizácia programov na podporu zvyšovania environmentálneho povedomia obyvateľov Zabezpečenie personálnych kapacít Zabezpečenie priestorov Realizácia programov
Opatrenie 2.2.2. Aktivity	Aktivity zamerané na revitalizáciu životného prostredia v obci a jej okolí Zabezpečenie personálnych kapacít Zabezpečenie finančných prostriedkov Realizácia aktivít

4.1.3. Hospodársky a územný rozvoj

Strategický zámer

Obec Zlaté si za špecifický cieľ zaumieňuje hospodársky a územný rozvoj so silným zreteľom na trvalo udržateľný rozvoj, vychádzajúc a akceptujúc zo strategických dokumentov. Akýkoľvek zásadný rozvoj bude prísne podliehať verejnemu súhlasu občanov a plánované aktivity budú prirodzene zapadať do už existujúcich zvyklostí, prípadne nadväzovať na tradície.

Cieľ 3.1.	Zabezpečenie podpornej rozvojovej dokumentácie obce
Opatrenie 3.1.1. Aktivity	Spracovanie územného plánu obce Personálne a finančné zabezpečenie Vypracovanie dokumentácie územného plánu obce
Opatrenie 3.1.2. Aktivity	Spracovať stratégiu podpory podnikania a zvýšenia informovanosti o možnostiach podpory zo strany obce, VÚC, štátu, EÚ, ... Vypracovanie analýzy možností rozvoja podnikateľských aktivít v obci Analýza a priebežná aktualizácia verejných výdavkových programov pre podporu podnikania Prezentácia foriem podpory podnikateľských subjektov zo strany obce
Opatrenie 3.1.3. Aktivity	Analýza nedoriešených vlastníckych vzťahov Personálne a finančné zabezpečenie Vypracovanie analýzy nedoriešených vlastníckych vzťahov
Cieľ 3.2.	Zabezpečenie aktívnej činnosti samosprávy pri územnom rozvoji obce
Opatrenie 3.2.1. Aktivity	Investície do materiálno-technickej základne školskej infraštruktúry Vypracovanie projektovej dokumentácie Modernizácia materiálno-technickej základne školskej infraštruktúry
Opatrenie 3.2.2. Aktivity	Modernizácia vnútorného vybavenia Základnej školy a Materskej školy Výber dodávateľa Nákup zariadení
Opatrenie 3.2.3. Aktivity	Výstavba športového ihriska v centre obce Vypracovanie podnikateľského plánu Vypracovanie technickej dokumentácie Príprava pozemku Výstavba areálu
Opatrenie 3.2.4. Aktivity	Nadviazanie družby s obcami na Slovensku a/alebo v Poľsku a/alebo v Českej republike Nadviazanie kontaktov s obcami na Slovensku a/alebo v Poľsku a/alebo v Českej republike Realizácia vzájomnej spolupráce a spoločných aktivít
Opatrenie 3.2.5. Aktivity	Podpora výstavby v nových stavebných lokalitách Vyčlenenie nových stavebných obvodov Výstavba technickej infraštruktúry

	<p>Spracovanie koncepcie pre bytovú výstavbu Prezentácia vhodných lokalít pre potenciálnych záujemcov</p>
<p>Opatrenie 3.2.6. Aktivity</p>	<p>Rekonštrukcia športového areálu v priestore futbalového ihriska Spracovanie technickej dokumentácie Rekonštrukcia športového areálu</p>
<p>Opatrenie 3.2.7. Aktivity</p>	<p>Obnova a budovanie nových parkov a oddychových zón Analýza súčasného stavu a výber nových lokalít Spracovanie technickej dokumentácie Obnova a budovanie parkov a oddychových zón</p>
<p>Opatrenie 3.2.8. Aktivity</p>	<p>Zakladanie malých a stredných podnikov s majetkovou účasťou obce Analýza možností rozvoja podnikateľských aktivít obcou Spracovanie podnikateľského zámeru obce Príprava podmienok pre založenie podnikateľského subjektu Založenie podnikateľského subjektu</p>

4.1.4. Kultúra a šport

Strategický zámer

V dnešnej dobe hlbokého individualizmu a odcudzovania sa je kultúra a živý spoločenský život obce až existenčne dôležitý aj pre udržanie tradičného vidieckeho prostredia. Integrujúca funkcia týchto aktivít má silný dopad na medzil'udské vzťahy a taktiež je to veľmi funkčný nástroj pri začleňovaní nového obyvateľstva, špeciálne pri novoprist'ahovaných občanoch. Kvalitná prezentácia obce formou rôznych podujatí má nezastupiteľnú úlohu pri zapájaní sa obyvateľov do spoločenského, ale aj verejného života obce. Kultúra ako identitotvorný prvok obce je v obci Zlaté jednou z hlavných priorít. Obec Zlaté má vysoký štandard kvality aj početnosti spoločenských udalostí počas roka.

Cieľ 4.1.	Zabezpečenie aktívnej činnosti samosprávy
Opatrenie 4.1.1. Aktivity	Realizácia poznávacích, športových a kultúrnych aktivít Vypracovanie podnikateľského plánu Zabezpečenie personálnych a materiálnych kapacít Uskutočnenie marketingových aktivít
Opatrenie 4.1.2. Aktivity	Plán pravidelných spoločenských, kultúrnych a športových akcií Analýza súčasného stavu realizovaných akcií Vypracovanie plánu spoločenských, kultúrnych a športových akcií
Opatrenie 4.1.3. Aktivity	Organizovanie pravidelných kultúrnych a športových podujatí obce Personálne a materiálne zabezpečenie Organizovanie podujatí
Opatrenie 4.1.4. Aktivity	Rekonštrukcia tradičnej architektúry a zriadenie stálych expozícií z pôvodného štýlu života obyvateľov v obci Výber vhodných objektov Vysporiadanie vlastníckych vzťahov Rekonštrukcia a vybavenie expozície
Opatrenie 4.1.5. Aktivity	Zabezpečenie a rozvoj tradícií (divadlo, ľudový spev a tanec, pôvodné bývanie a hospodárenie) a ich maximálne využitie v cestovnom ruchu a agroturistike Zabezpečenie priestorov, finančných a materiálnych prostriedkov
Opatrenie 4.1.6. Aktivity	Vybudovanie turistických trás s využitím historického aj prírodného bohatstva Zabezpečenie personálnych kapacít Spracovanie technickej dokumentácie Realizácia výstavby
Opatrenie 4.1.7. Aktivity	Spracovať komplexný informačný bulletin o minulosti, súčasnosti a budúcnosti obce pre subjekty cestovného ruchu Personálne a finančné zabezpečenie Spracovanie bulletinu
Opatrenie 4.1.8.	Podpora talentovanej mládeže Zabezpečenie materiálno-technického a finančného vybavenia

Aktivity	
Opatrenie 4.2.9. Aktivity	Vybudovanie cyklotrás v okolí obce s prepojením na objekty cestovného ruchu Vypracovanie technickej dokumentácie Výstavba cyklotrás
Opatrenie 4.2.10. Aktivity	Podpora organizácie športových podujatí regionálneho významu Zabezpečenie personálnych kapacít Zabezpečenie materiálno-technického a finančného vybavenia

4.1.5. Sociálny rozvoj a ľudské zdroje

Strategický zámer

Špecifický cieľ Sociálny rozvoj a ľudské zdroje je zameraný hlavne na zlepšenie sociálnej a zdravotne starostlivosti, rozvoj vzdelávania. Víziou obce je podporiť svojich občanov a pomôcť im rozvíjať v sebe tvorivý a pracovný potenciál, zabezpečiť uspokojovanie ich potrieb a seberealizáciu. Jedným z nástrojov k tomu sú kurzy zvyšujúce ich znalosti, vedomostnú úroveň, ako aj ich kvalifikačný potenciál a ochotu úspešne sa uplatniť na trhu práce.

Cieľ 5.1.	Zlepšenie sociálnej, zdravotne starostlivosti, rozvoj vzdelávania
Opatrenie 5.1.1 Aktivity	Terénna sociálna práca Realizácia programov na podporu sociálnej inklúzie osôb ohrozených sociálnym vylúčením . Zabezpečenie personálnych kapacít a priestorov
Opatrenie 5.1.2 Aktivity	Zabezpečenie stravovania pre dôchodcov a sociálne odkázaných Zabezpečenie priestorov Obstaranie vnútorného vybavenia
Cieľ 5.2.	Rozvoj ľudských zdrojov
Opatrenie 5.2.1. Aktivity	Realizácia programov na podporu pracovného uplatnenia dlhodobo nezamestnaných a iných znevýhodnených skupín trhu práce Zabezpečenie personálnych kapacít Zabezpečenie priestorov
Opatrenie 5.2.2. Aktivity	Aktivity na zlepšenie jazykových schopností obyvateľ'ov obce Zabezpečenie personálnych kapacít Zabezpečenie priestorov
Opatrenie 5.2.3. Aktivity	Realizácia vzdelávacích programov zameraných na podporu podnikania, najmä v oblasti vidieckej turistiky a agroturistiky Zabezpečenie personálnych kapacít Zabezpečenie priestorov

4.1.6. Cestovný ruch a spolupráca

Strategický zámer

Základ cestovného ruchu v obci musí vychádzať zo spokojnosti miestneho obyvateľstva so spoločenským životom v obci. Pri rozvoji cestovného ruchu si treba uvedomiť, že prináša nie len pozitívum, ale aj rôzne riziká väčšej, či menšej mierky. V prostredí vidieckej obce, kde miestne obyvateľstvo nie je moc zvyknuté na cudzincov prichádzajúcich za účelom cestovného ruchu, môže mať jeho rozvoj negatívny dopad na atmosféru v obci. Z tohto tvrdenia treba vychádzať pri jeho rozvoji a zamerať sa hlavne na prirodzené atraktivity regiónu, ktoré podčiarkujú špecifiká obce. Tieto produkty sa stávajú lákadlom pre miestne obyvateľstvo, no pritom ponúkajú relax a poučenie aj pre návštevníkov.

Úsilie obce v tejto oblasti bude smerovať do sebaurčenia pozície v rámci prírodnej zložky krajiny, formou náučno-výchovných lokalít a trás v rozmedzí vybudovania náučného chodníka, resp. zatraktívnenia existujúcich turistických cestičiek. Pod túto aktivitu bude spadať tiež hľadanie identitu tvoriacich prvkov v histórii obce a ich náležité zužitkovanie pri tvorbe náučných tabúl. Dôležitou súčasťou rozvoja cestovného ruchu v obci je jej propagácia, ktorá bude realizovaná rozličnými formami.

Cieľ 6.1.	Zintenzívnenie možných druhov spolupráce
Opatrenie 6.1.1. Aktivity	Nadviazanie družby s obcami na Slovensku a/alebo v Poľsku a/alebo v Českej republike Vyhľadanie potenciálnych obcí pre nadviazanie družby Nadviazanie družby
Opatrenie 6.1.2. Aktivity	Rozvíjanie cezhraničnej spolupráce Vypracovanie analýzy možností cezhraničnej spolupráce Personálne a finančné zabezpečenie Realizácia cezhraničnej spolupráce
Opatrenie 6.1.3. Aktivity	Rozvíjanie spolupráce v rámci Mikroregiónu Horná Topľa a MAS Horná Topľa – tvorba koncepcie IS Vypracovanie analýzy možností spolupráce Personálne a finančné zabezpečenie Spracovanie koncepcie regionálnej spolupráce
Cieľ 6.2.	Propagácia obce
Opatrenie 6.2.1. Aktivity	Systém informačných a navigačných tabúl Návrh vizuálnej aj obsahovej stránky tabúl Výber lokalít na ich umiestnenie Lokalizácia tabúl

Opatrenie 6.2.2. Aktivity	Rozvoj webovej stránky obce Finančné zabezpečenie Obsahová analýza webovej stránky Pravidelná aktualizácia webovej stránky
Opatrenie 6.2.3. Aktivity	Vydanie multimediálnych propagačných materiálov o obci Finančné zabezpečenie Obsahová analýza materiálov Spracovanie multimediálnych propagačných materiálov
Cieľ 6.3.	Rozvoj podmienok a možností pre cestovný ruch
Opatrenie 6.3.1. Aktivity	Realizácia systému poznávacích, športových a kultúrnych pobytov Vypracovanie podnikateľského plánu Zabezpečenie personálnych a materiálnych kapacít Uskutočnenie marketingových aktivít
Opatrenie 6.3.2. Aktivity	Vytvorenie ponuky ubytovacích a stravovacích zariadení CR Výber vhodných lokalít pre výstavbu alebo priestorov Zabezpečenie finančných prostriedkov Vytvorenie ponuky ubytovacích a stravovacích zariadení
Opatrenie 6.3.3. Aktivity	Spracovanie koncepcie rozvoja agroturistiky (s väzbou na mikroregión) Zabezpečenie personálnych kapacít Vypracovanie analýzy možností rozvoja agroturistiky Spracovanie koncepcie rozvoja
Opatrenie 6.1.4. Aktivity	Organizovanie pravidelných kultúrnych a športových podujatí obce – Deň obce, Nočná hasičská súťaž, ... Personálne, materiálne a finančné zabezpečenie
Opatrenie 6.1.5. Aktivity	Vybudovanie turistických trás s využitím historického aj prírodného bohatstva Zabezpečenie personálnych kapacít Spracovanie technickej dokumentácie Realizácia výstavby
Opatrenie 6.1.6. Aktivity	Vybudovanie náučného chodníka „Havírske diery“ Vypracovanie technickej dokumentácie, návrh informačných tabúľ Výstavba náučného chodníka
Opatrenie 6.1.7. Aktivity	Organizovanie pravidelných kultúrnych a športových podujatí obce – Deň obce, Nočná hasičská súťaž, ... Personálne, materiálne a finančné zabezpečenie

4.2. Inštitucionálne a organizačné zabezpečenie

Obsahom tejto časti je stanovenie úloh organizačným štruktúram pre efektívnu realizáciu programu. Zodpovednosť za realizáciu jednotlivých cieľov, opatrení, návrhov projektov je určená pracovnej skupine pre implementáciu Programu rozvoja. Každý projekt má stanoveného garanta (subjekt zodpovedný za realizáciu), prípadne aj spolupracujúce subjekty a projektový realizačný tím. To znamená, že úlohou pracovnej skupiny nebude priamo realizovať jednotlivé projekty, ale koordinovať ich prípravu a súvisiace plánovacie procesy. Avšak vzhľadom k skutočnosti, že garantom väčšiny projektov je obec, možno predpokladať personálne prekrývanie činností administratívnych štruktúr miestnej samosprávy a pracovnej skupiny.

Je vhodné, aby spomínané ročné operatívne plány, ktoré by podrobne definovali konkrétne projekty a kroky pri ich realizácii v danom roku, boli tiež v kompetencii pracovnej skupiny pre implementáciu Programu rozvoja. To je obzvlášť vhodné v prípade viacročných projektov. V rámci možností bude skupina koordinovať obecné zámery so zámermi podnikateľského sektoru.

Pri realizácii konkrétneho projektu je dôležité jednoznačné rozdelenie úloh a kompetencií u členov projektového realizačného tímu a jeho usmerňovanie pracovnou skupinou pre implementáciu.

Pre úspešnú realizáciu viacerých navrhnutých projektov je dôležité získanie podpory kompetentných regionálnych štruktúr – krajského samosprávneho orgánu a/alebo regionálnej rozvojovej agentúry. Je vhodné využiť aj skúsenosti odborných inštitúcií a poradenských a konzultačných centier.

V procese realizácie Programu rozvoja sa predpokladá účasť viacerých zložiek:

Obecná samospráva

Obecná samospráva zohrá kľúčovú koordinačnú úlohu pri realizácii zámerov definovaných v tomto dokumente. Obecná samospráva iniciuje prípravu projektov u pracovnej skupiny pre implementáciu Programu rozvoja. Rovnako bude spolupracovať na príprave žiadostí o poskytnutie finančnej pomoci z fondov Európskej únie, ministerstiev, nadácií a pod. Zabezpečí finančné krytie podielového financovania z vlastných zdrojov. Vybuduje si úzky vzťah ku tretiemu sektoru ako ku partnerovi pri presadzovaní projektov. Všetmožne podporí vybudovanie a činnosť štruktúr komunitnej spolupráce.

Podnikateľský sektor

Predpokladá sa podpora všetkých iniciatív v súkromnom podnikaní, ktorých výsledkom bude rast hospodárstva obce, zvýšenie zamestnanosti a zlepšenie sociálnej situácie. Obec bude úzko spolupracovať hlavne s dvoma najväčšími podnikateľskými subjektami v obci pri získavaní

prostriedkov pre rozvoj ekologického poľnohospodárstva, rozvoj základne a infraštruktúry pre turistický ruch a vidiecky turizmus.

Tretí sektor

Jeho aktivácia a rozvoj je nevyhnutným predpokladom obecného rozvoja a naplnenia zámerov definovaných v tomto dokumente. Predpokladá sa založenie viacerých neziskových subjektov tretieho sektora na rozličných bázach (spoločensko-prospešnej, týkajúcej sa inklúzie...), prípadne ako záujmové združenia v kultúrnej a inej záujmovej oblasti. Predpokladom zapojenia sa týchto subjektov je ich spolupráca s obecným zastupiteľstvom a vzájomná koordinácia postupov.

Komunitná spolupráca

Komunitná spolupráca vychádza z potreby obce zriadiť komunitné centrum. Predpokladá sa vybudovanie štruktúr komunitnej spolupráce (možno formou občianskeho združenia) a ich zapojenie do realizácie projektov určených na riešenie problémov vylúčených komunít a do celoobecných aktivít.

5. FINANČNÉ ZABEZPEČENIE

Jednotlivé aktivity, prijaté v rámci Programu hospodárskeho a sociálneho rozvoja obce Zlaté na roky 2015 – 2022, budú zabezpečované:

- z obecného rozpočtu, schváleného Obecným zastupiteľstvom Zlaté
- z rozpočtu PSK, schváleného Zastupiteľstvom PSK
- z rozpočtu Správcov technickej infraštruktúry po dohode s obcou Zlaté
- z rozpočtu súkromných investorov po dohode s obcou Zlaté
- z finančných prostriedkov získaných z fondov Európskej únie
- zo finančných prostriedkov získaných zo štátneho rozpočtu
- z iných zdrojov

5.1. Monitorovanie a hodnotenie

Súčasťou navrhovaného organizačného zabezpečenia je aj špecifikácia úloh pre monitorovanie a hodnotenie.

Pracovná skupina pre implementáciu Programu rozvoja by okrem úlohy „transformovať strategickú víziu a ciele na skutočnosť“ mala plniť aj monitorovaciu úlohu. Jej náplňou bude sledovať zmeny v smerovaní vývoja obce, zmeny vonkajších podmienok rozvoja, ako aj nové požiadavky obyvateľov a ďalších cieľových skupín (návštevníkov, podnikateľov) a požiadavky celospoločenské. Na základe zistených skutočností je potom potrebné prehodnotiť aktuálnosť strategických cieľov, prípadne ich pozmeniť, tak ako o tom bolo hovorené v úvode. Obdobne by sa mal aktualizovať aj katalóg návrhov projektov – úspešne zavŕšené projekty by mali byť priebežne nahradzované novými projektami, podporujúcimi kontinuitu v dosahovaní stanovených cieľov. Špeciálnym nástrojom pre uskutočňovanie monitoringu sú kvantitatívne indikátory úspešnosti projektu, ktoré pomôžu odpovedať na otázku „či sa darí dosahovať to, čo sme si stanovili, či postupujeme správnym smerom“.

Pracovná skupina pre implementáciu a monitoring by sa mala schádzať na spoločných stretnutiach aspoň raz za rok. Na stretnutí by sa zhodnotilo plnenie programu, doterajší postup realizácie a prediskutovali a odsúhlasili plánované zmeny v programe.

Odporúčané zloženie pracovnej skupiny:

- starosta obce,
- poslanci obecného zastupiteľstva,
- zástupca relevantného podnikateľského subjektu,
- zainteresovaní obyvatelia (ktorí deklarovali záujem participovať v skupine), najmä na báze komunitnej spolupráce
- trvalý odborný spolupracovník pre projektovú činnosť obce.

Monitoring pri realizácii konkrétnych projektov môže byť v kompetencii pracovnej skupiny alebo v kompetencii členov realizačného tímu projektu. Výstupom procesu monitorovania sú monitorovacie správy.

Monitorovanie realizujú aj príslušné externé orgány: predmetom monitorovania je žiadosť o poskytnutie NFP, monitorovacia správa projektu predkladaná príjemcom pomoci a žiadosti o prostriedky vrátane zúčtovacích dokladov.

6. ZÁVER

Strategický program rozvoja obce Zlaté je živým dokumentom. Realizácia musí byť dôsledne sledovaná a plán musí byť podľa potreby doplňovaný a upravovaný.

PR obce Zlaté je strategický strednodobý dokument, ktorý určuje víziu rozvoja obce, prioritné rozvojové oblasti a strategické ciele ich naplnenia. Tento dokument je základným východiskom pre spracovanie ďalších materiálov rozvoja jednotlivých oblastí života obce.

Hlavným cieľom tohto dokumentu je zlepšovať kvalitu života občanov a sociálnu súdržnosť obce, najmä vytvoriť podmienky pre ekonomický rozvoj a tvorbu pracovných príležitostí, presadzovať koncept trvalo udržateľného rozvoja.

Predmetný PHSR obce Zlaté bol ***schválený*** na zasadnutí obecného zastupiteľstva

dňa: